

VRAK – MUSEUM OF WRECKS
ARKEOLOGISK RAPPORT 2024:4

GRIBSHUNDEN

VÅRD- OCH SKYDDSPLAN

LÄMNINGSNUMMER L1978:2168/RAÄ 728

RONNEBY SOCKEN
RONNEBY KOMMUN
BLEKINGE LÄN



VRAK
MUSEUM OF
WRECKS

HÅKAN ALTROCK MED BIDRAG AV MARCO ALÍ

en del av STATENS MARITIMA OCH TRANSPORTHISTORISKA MUSEER



VRAK – MUSEUM OF WRECKS
ARKEOLOGISK RAPPORT 2024:4

GRIBSHUNDEN

VÅRD- OCH SKYDDSPLAN

LÄMNINGSNUMMER L1978:2168/RAÄ 728

RONNEBY SOCKEN
RONNEBY KOMMUN
BLEKINGE LÄN

HÅKAN ALTROCK MED BIDRAG AV MARCO ALÍ



VRAK
MUSEUM OF
WRECKS

Vrak – Museum of Wrecks
en del av Statens maritima
och transporthistoriska museer

P.O. Box 27131
SE-102 52 Stockholm
Tel 08 519 549 00

www.vrak.se
www.smtm.se

Statens maritima och transporthistoriska museer
är miljöcertifierade enligt ISO 14001.

2024 Vrak – Museum of Wrecks
Arkeologisk rapport 2024:4

Layout: Typoform

Omslagsbild: Arbete vid Gribshundens akterparti.

Foto: Marco Alí, SMTM (Digitalt museum: VK.V 0132).

Upphovsrätt, där inget annat anges, enligt Publik Licens 4.0 (CC BY),
<http://creativecommons.org/licenses/by/4.0>.

Lantmäteriets kartor omfattas inte av ovanstående licensiering.

Sjöfartsverket spridningstillstånd nr: 24–03011

INNEHÅLL

Introduktion	6
Bakgrund	9
Fyndplats	17
Bedömning och rekommendationer	20
Referenser	23
Tekniska och administrativa uppgifter	25
Bilaga 1. 3D-modell/planskiss	26
Bilaga 2. Fotostationer	28
Bilaga 3. Fyndlistor	40
Bilaga 4. Listor över länsstyrelseakter och -beslut som berör L1978:2168	67
Bilaga 5. Sammanställning av källor	70

INTRODUKTION

På uppdrag av länsstyrelsen i Blekinge län (2024-03-25, diarienummer 3851-2023) har Statens maritima och transporthistoriska museer (SMTM) upprättat en vård- och skyddsplan för fartyglämningen L1978:2168 (RAÅ Ronneby 728). Lämningen utgörs av vraket efter kraveln *Gripshunden*, som förläste 1495. Fartyglämningen ligger utanför Stora Eköns norra strand i Ronneby skärgård i Blekinge län (fig. 1).

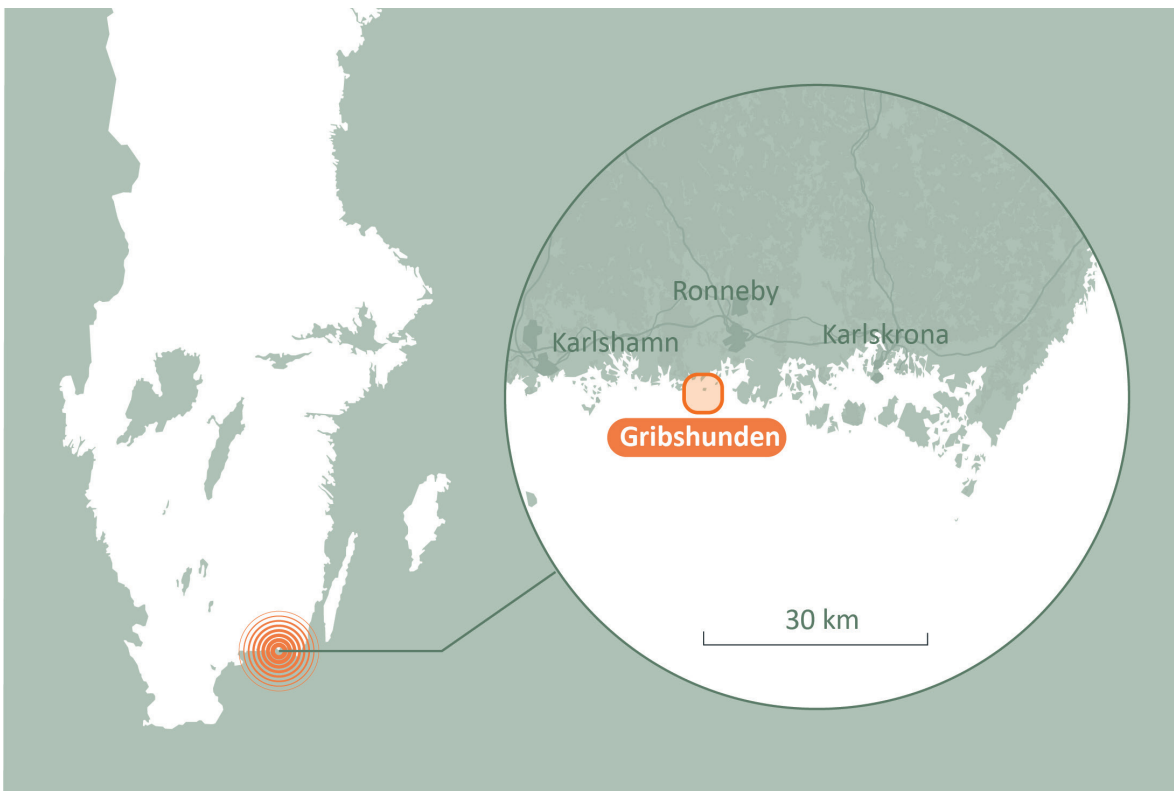
Föreliggande rapport syftar till att beskriva och förklara fartyglämningen.

Rapporten är ett dokument som kan revideras i framtiden, dels om nya undersökningar genom-

förs och nya kunskaper framkommer, dels om förändringar som skadat och därigenom påverkar statusen för fartyglämningen observeras och rapporteras. Rapporten skall även kunna ligga till grund för framtida forskning samt vara ett myndighetsstöd och ett verktyg för bevarande och brukande.

Revisionshistorik

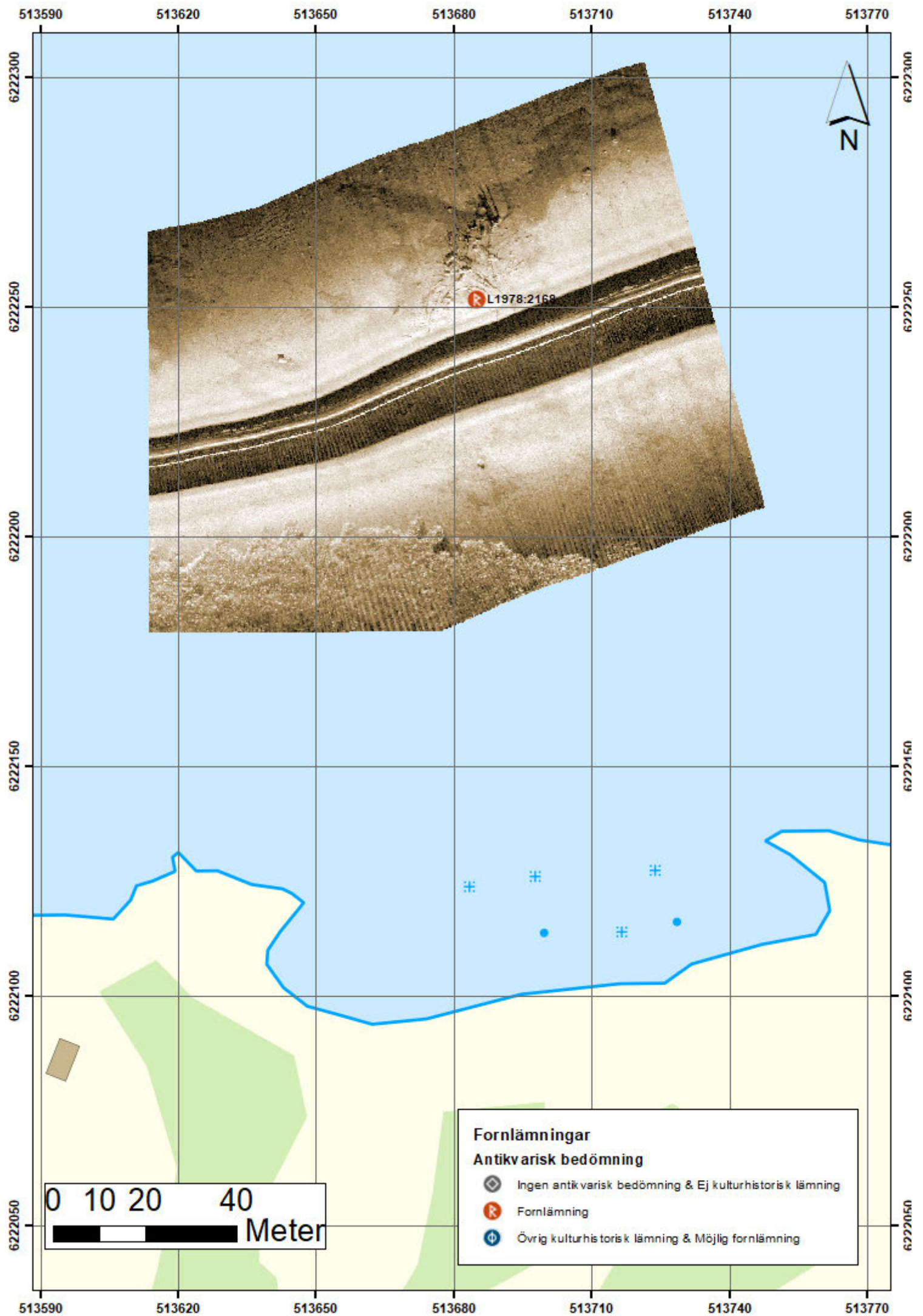
2024-04-12: SMTM upprättar en vård- och skyddsplan.



FIGUR 1. Utsnitt Förlisningsplatsen för *Gripshunden* markerad. Grafik: Alexander Rauscher.

FIGUR 2. Platsen för fartyglämningen L1978:2168 utanför Stora Ekön i Ronneby skärgård markerad med röd stjärna. Utsnitt ur GSD Terrängkartan, Lantmäteriet, licensierad CC0, bearbetat av Håkan Thorén och Håkan Altröck, SMTM. Skala 1:45 000.





BAKGRUND

Fartygets historik

Dykarklubben Doppingarna från Ronneby hade den 16 maj 1971 upptäckt ett vrak norr om Stora Ekön i Ronneby skärgård som dykare från klubben och andra sportdykare därefter hade dykt mycket på (Björk 2016:13).

Vintern 2000/2001 kontaktades Kalmar läns museum av Doppingarna. Klubben visade fotografier på kanonlavetter på vrakplatsen, som de antog vara ålderdomliga. Läns museet bedömde dem som varandes från 1450-1550-talet och anmälde fyndet till Länsstyrelsen i Blekinge län, som därefter uppdrog åt Kalmar läns museum att utföra en besiktning av fartyglämningen (Einarsson & Wallbom 2001:1).

Dåvarande 1:e antikvarien på Kalmar läns museum Lars Einarsson misstänkte redan tidigt att vraket vid Stora Ekön kunde vara *Gribshunden*, men det var inte förrän historikern Ingvar Sjöblom kunde koppla uppgifterna i de historiska källorna med förlisningsplatsen som man kunde vara säker på att fartyglämningen L1978:2168 var *Gribshunden* (Einarsson & Wallbom 2002:8-10; Rönnby et al. 2015:33), ett skepp som tillhörde den danske unionskungen Hans (1455-1513). Enligt dendrokronologiska analyser är virket till skeppet fällt 1482/1483 i området vid floden Meuse i nordöstra Frankrike (Einarsson 2012:1).

Vi kan följa *Gribshunden* i de skriftliga källorna under åren 1486-1495. Skeppet omnämns under nästan hela sin tid som *Griffen/Griffone* (Gripen) utom sista året då i stället namnet *Gribhund/Griffshunt/Grybshunten/Griphundh* används. En teori är att namnförvrängningen kan vara ett fonetiskt misstag som utgår från det lågtyska *Grifun* som på danska blev missuppfattat som *Gribshund* (Warming 2020). Första gången skeppet nämns är 1486, då kungen anges vara ombord på sitt nya skepp *Griffone* (latin för Gripen). År 1495 befann sig kungen återigen på *Gribshunden* på väg mot Kalmar, där han skulle träffa den svenska riksföreståndaren Sten Sture. Innan de nådde Kalmar stannade de enligt Hans Svanings krönik *Refutatio* från 1561 till vid Stora Ekön för att sammanträffa med norska och danska adelsmän, vilka anlände dit med sina skepp (Warming 2020). Enligt *Refutatio* var det under detta möte som

Gribshundens krut fattade eld och skeppet sjönk med stor förlust av människoliv och dyrbar utrustning.

Den lybska krönikören Reimar Kock anger att kungen begivit sig iland med en skeppsbåt för att en astrolog sett varsel och onda tecken på himlen. Kungen såg ifrån land hur elden spred sig och, enligt vissa källor, hur *Gribshunden* plötsligt exploderade. Det berättas också att flera av kungens dyrbarheter såsom kläder och klenoder försvann (Rönnby et al. 2015:41f).

Enligt *Refutatio* så drabbades den danska flottan av en kraftig storm i Ekösund dagen efter olyckan. Mycket av lasten från de olika skeppen anges ha kastats överbord för att göra dem lättare. Lite senare i samma text omnämns att sjömännen därefter bärgade det mesta av det förlorade godset i Ekösund (Warming 2020). Om detta innebar att man faktiskt bärgade från vraket efter *Gribshunden* eller om man helt enkelt bärgade kringfluten last och lösa inventarier runt Ekösund som hade kastats över bord från de stormdrabbade skeppen dagen efter olyckan är oklart.

Historiskt sammanhang

Kung Hans var i slutet av maj eller början av juni 1495 på väg från Danmark till Kalmar och ett möte med Sveriges riksföreståndare Sten Sture för att få unionen mellan Danmark, Norge och Sverige bekräftad.

Det svenska rådet försökte tvinga riksföreståndaren Sten Sture den äldre att utpeka kung Hans som regent i Sverige, något som Sten Sture var tveksam till. I stället sammankallade han representanter för de svenska landskapen och Bergslagen och köpstäderna till Linköping, där de fastslog att de inte accepterade någon utländsk herre som konung.

Det tänkta mötet i Kalmar som Kung Hans var på väg till blev inte av, eftersom Sten Sture anlände för sent, så den danske kungen fick återvända tomhänt. År 1496 hade oppositionen i Sverige mot Sten Sture växt sig så stark att det kom till stridigheter. Kung Hans anlände med trupper till Stockholm och besegrade Sten Stures dalkarlar vid Rotebro år 1497. Sten Sture var efter det villig att förhandla med kung Hans som samma år kröntes till kung även i Sverige (Cornell 1993:18off).

FIGUR 3. Vrakplatsen vid Stora Ekön med sonarbild inlagd. Utsnitt ur GSD Terrängkartan, Lantmäteriet, licensierad CC0, bearbetat av Håkan Thorén samt Håkan Altröck och Mikael Fredholm, SMTM. Skala 1:1 000.

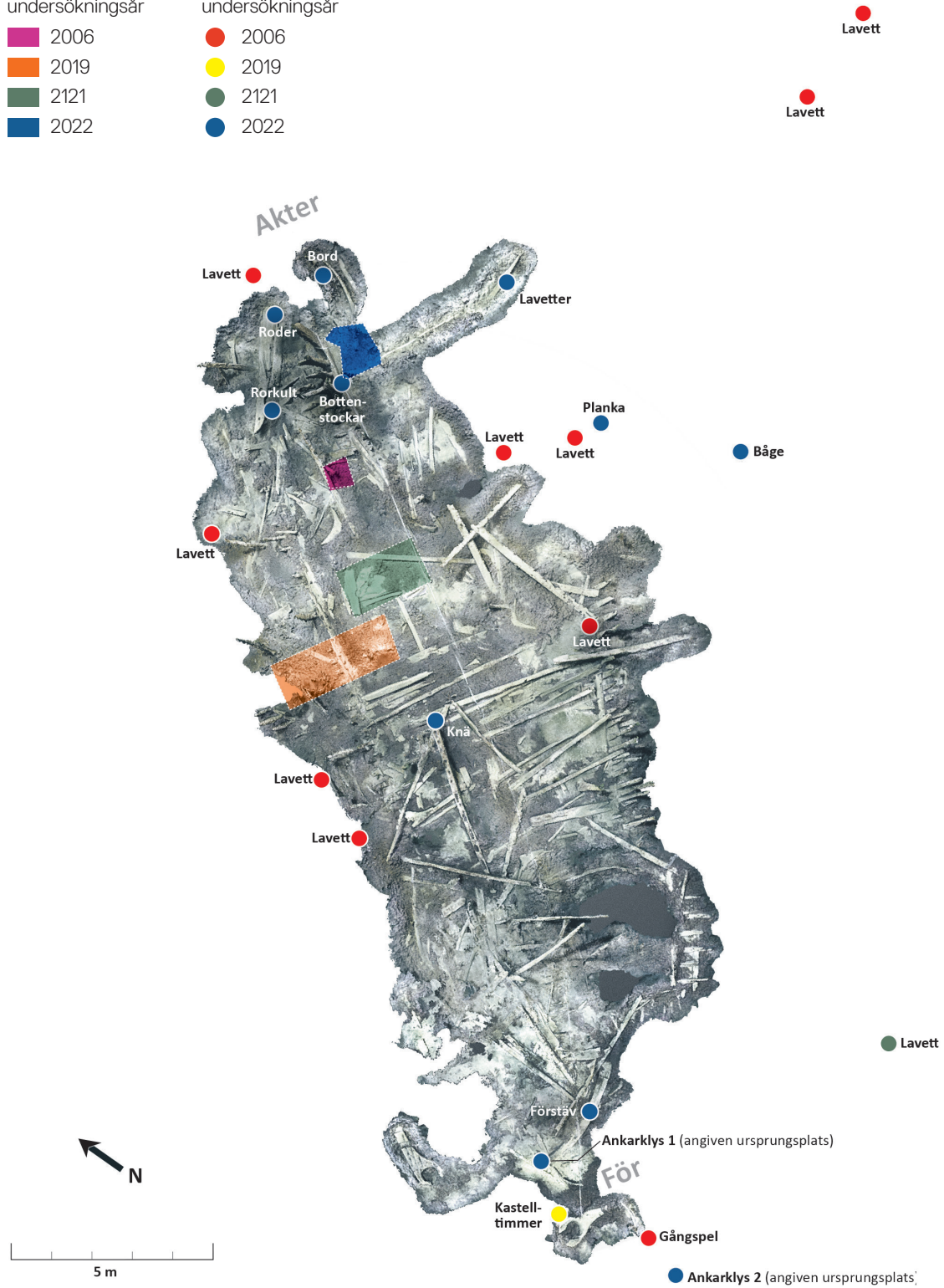
Undersökningshistorik

Schakt,
undersökningsår

- 2006
- 2019
- 2121
- 2022

Bärgade och återdeponerade föremål,
undersökningsår

- 2006
- 2019
- 2121
- 2022



FIGUR 4. 3D-modell framtagen av SMTM med läget för bärgade föremål, grävschakt och återdeponerade föremål markerade. Grafik: Alexander Rauscher.

1495

Gribshunden förliser genom våld vid Stora Ekön, där kung Hans och den danska flottan hade ankrat upp. Det finns antydningar om att det möjligen skedde bärgningar på vraket relativt kort tid efter förlisningen (Warming 2020).

1971

Den 16 maj 1971 fann medlemmar i dykarklubben *Doppingarna*, Ronneby, vraket efter ett skepp utanför Eköns norra strand i Ronneby skärgård. Under de följande tre decennierna besöktes fartyglämningen upprepade gånger av dykklubben och andra sportdykare. Då vraket slutligen anmäls till Kalmar läns museum och länsstyrelsen år 2000 uppger sportdykarna att de har tagit upp en del träföremål och då framför allt delar som har ansetts annorlunda. Några sportdykare erinrade sig att de när de stoppade ner armarna i botten, framför allt på styrbordssidan, hittade de en del laggkärl/tunnor som innehöll djurben och kalk. Ett tunnlock med bomärke togs upp. Ett antal kulor av bly samt några i sten har också bärgats, liksom armborstpilar som hittades på babordssida i fören. Keramik, porslin, glasbitar samt delar till trefotsgrytor som bärgats påträffades utanför vraket och kan därmed inte säkert härledas till detta (Björk 2016:13). Armborstpilar har också plockats upp från skeppets innandöme under sediment (Einarsson & Wallbom 2001:4).

2000/2001

Dykarklubben *Doppingarna* tar kontakt med Kalmar läns museum för att inrapportera fartyglämningen de har hittat vid Stora Ekön. Läns-museet kontaktade i sin tur länsstyrelsen i Blekinge län (Einarsson & Wallbom 2001:1).

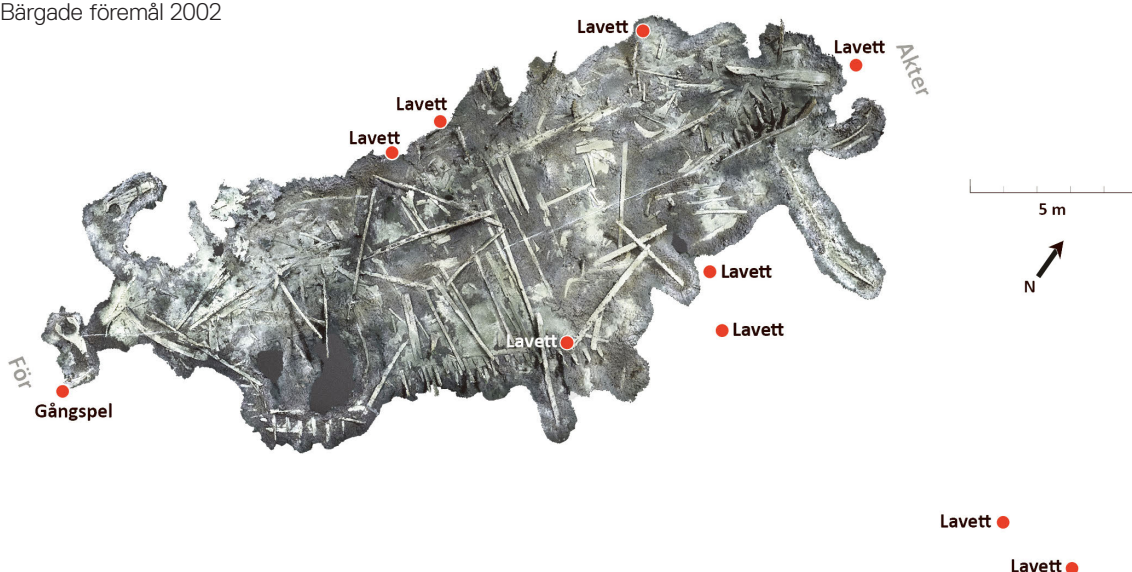
2001

Efter att Kalmar läns museum hade blivit kontaktade av "Doppingarna" och visat foton av föremål som befanns vara kanonlavetter av senmedeltida typ, beslöt länsstyrelsen i Blekinge län att en arkeologisk undersökning skulle utföras. Den genomfördes av Kalmar läns museum och syftet var att undersöka fartyglämningen och kanonlavetterna samt insamla prover för dendrokronologiska analyser. Sammanlagt insamlades nio prover som angav avverkningsperioden till september 1482-maj 1483. (Einarsson & Wallbom 2001:5).

2002

Kalmar länsmuseum fortsätter sina undersökningar på *Gribshunden* med att lokalisera, identifiera, markera, inmäta samt fotografera lösfynd som skulle bärgas. Bärgningarna av föremålen motiverades främst av att de kunde vara begärliga plundringsobjekt. Man bärgade nio av elva funna lavetter samt ett mindre gångspel som man antog hade flyttats från ursprungligt läge, antingen av sportdykare eller genom fiskeredskap. De två lavetter

● Bärgade föremål 2002



FIGUR 5. 3D-modell framtagen av SMTM med läget för bärgade föremål under år 2002 markerade.

Grafik: Alexander Rauscher.

som kvarlämnades bedömdes som för svåra att stjåla, då de var översedimenterade och satt fast i botten (Einarsson & Wallbom 2002:2).

2006

Kalmar läns museum utförde en provgrävning för att få mer kunskap om skeppets konstruktion. Man hoppades dessutom finna föremål som gick att datera och knyta till hypotesen att fartygslämningen skulle vara Kung Hans skepp *Gribshunden*. Schaktet lades i aktern på styrbords sida om centrumlinjen. Genom att den frilagda garneringen hade en skada kunde man här fastställa att skrovet var kravellbyggt. Hela 647 fynd (se fyndbilaga) tillvaratogs i det 1,0×0,8 meter stora och 1,1 meter djupa schaktet, däribland föremål som benrester från proviant, matkärl, släckt kalk, tegel, korroderat järn, läder, armborstpilar och glas (Einarsson & Gainsford 2007:3ff).

2008

På uppdrag av länsstyrelsen i Blekinge län upprättade Kalmar läns museum ett förslag till ett marinarkeologiskt undersökningsprogram för vraket. Den gick i korta drag ut på att i fas 1 göra en fullständig utgrävning av skrovet. Fas 2 skulle innebära att det frilagda skrovet dokumenterades och fas 3 utgjorde en bärgning av fartygslämningen om det kunde anses motiverat och ekonomiskt görligt. Om bärgning inte skedde borde vraket övertäckas med geotexduk och sediment efter fas 2. På kort sikt rekommenderades att dela in projektets faser i delmål (Einarsson 2008a, se även Björk 2023:10).

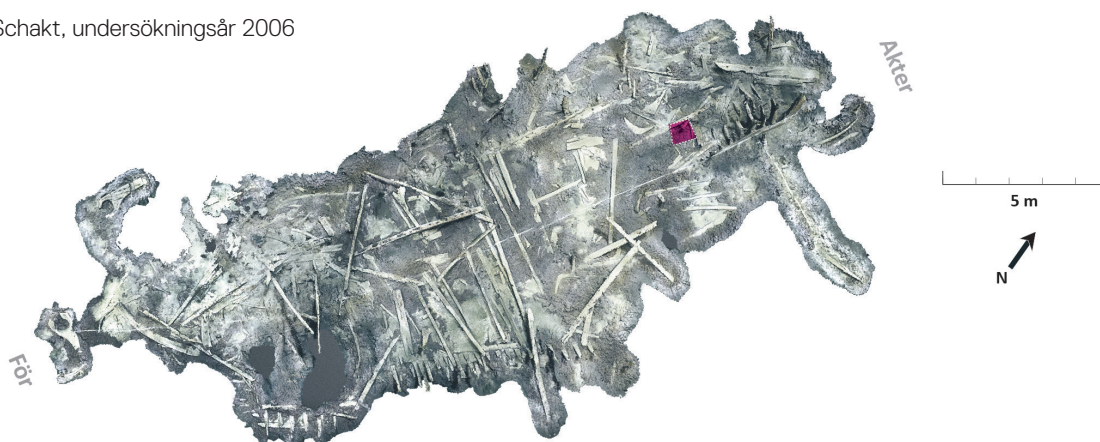
2011

Detta år kompletterade Kalmar läns museums tidigare tagna dendrokronologiska prover med ytterligare två prover och man passade på att söka av fartygslämningens omgivningar med side scan sonar. Inga skeppsdelar hittades närmare Stora Ekön söder om vrakplatsen, men bland annat öster om vrakplatsen upptäcktes vad som skulle kunna vara större delar tillhöriga *Gribshunden*. Att det rör sig om delar från *Gribshunden* har dock inte bekräftats (Einarsson 2012:1ff).

2013

Under våren 2013 genomförde det marinarkeologiska forskningsinstitutet vid Södertörns Högskola (MARIS) en besiktning av fartygslämningen som en del av projektet "Ships at War". Man konstaterade att vraket är unikt och har en mycket stor forskningspotential. Fortsatta undersökningar på platsen rekommenderades. Man menade också att platsen måste skyddas, då det är många fritidsbåtar som ankrar i området och att vraket är ett vanligt mål för sportdykare. Detta ledde till att länsstyrelsen i Blekinge län den 9 juli 2013 utfärdade ett dykförbud på platsen (Dnr. 431-2291-13). I augusti samma år genomförde MARIS en dokumentation av vrakplatsen med Blueview och multibeam. Därigenom skapades en tredimensionell bild av vraket (Rönnby et al. 2015).

■ Schakt, undersökningsår 2006



FIGUR 6. 3D-modell framtagen av SMTM med läget för 2006 års schakt markerat.

Grafik: Alexander Rauscher.

2015

MARIS hade planerat dykningar 2014, men dessa fick ställas in på grund av blåsigt väder. I juni 2015 fortsattes dock dokumentationsarbetet i samarbete med University of Southampton, Blekinge museum och Marin Mätteknik. Man ritade av, mätte, fotade och filmade vraket. I augusti skydds bärgades balken med djurhuvudet (det på planen utsatta kastelltimret) som antas ha utgjort galjonsfigur (Rönnby, Eriksson et al. 2015:5ff).

2016

Fortsatt dykning och dokumentation genomfördes av MARIS. Förkastellet, där galjonsfiguren bärgats, dokumenterades med bland annat fotogrammetri. Även akterkastellet fotograferades. Bortsett från avlägsnandet av recent skräp i form av plast, rep och nät från vraket gjorde inga ingrepp (Rönnby 2017; Ingers 2017:8).

2017

Blekinge museum, MARIS och danska forskare från Miljøarkæologi og materialeforskning, avdelningen på Nationalmuseet i Danmark besiktade vrakplatsen visuellt och dokumenterade den medelst fotogrammetri (Gregory et al. 2017; Warming & Rönnby 2024).

2019

MARIS i samarbete med Blekinge museum och Lunds universitet samt personal och forskare från flera andra institutioner och lärosäten genomförde en fortsatt undersökning (Rönnby 2021). Syftet var att förstå skeppets konstruktion och dess beväpning, föremål och utrustning. Förmedlingsmässigt ansågs också fartygslämningen kunna ge en möjlighet att inom ramen för ett nytt museiprojekt i Ronneby berätta om historien och de senmedeltida aktörerna utifrån flera olika nivåer och perspektiv. Undersökningen innebar en översiktlig fotodokumentation av vrakplatsen. Ett påträffat fynd utgörs av den sedermera så kallade arklilådan (Rönnby 2021:35).

Ett mindre grävschakt öppnades midskepps på styrbordssidan. Schaktet var tänkt att ha en storlek av cirka 6×2 meter. Men på grund av det stora fyndmaterialet och den komplicerade lagerföljden begränsades schaktet till en 3×2 meters ruta i anslutning till skrovsidan. Fynden utgjordes särskilt av delar till trätunnor, men det var även gott om ved och köksgeråd av olika slag. Allt påträffat ved- och tunnmateriel bärgades inte, utan ett representativt urval gjordes. De icke bärgade tunn delarna och vedträden fick kvarligga i schaktet på insidan av den frilagda delen av skrovsidan (Rönnby 2021:40).

● Bärgade föremål 2015



FIGUR 7. 3D-modell framtagen av SMTM med läget för det år 2015 bärgade kastelltimret markerat.

Grafik: Alexander Rauscher.

Fyndmiljön i det upptagna schaktet var kaotisk, vilket antogs kunna ha med eventuella bärgningar kort efter olyckan att göra snarare än själva för-lisningsförloppet. Man noterade också att medan fynden var rikliga inombords, så var de mycket sparsamt förekommande utanför skrovet. Utgrävningen gav mycket ny information om skeppets konstruktion. Schaktet fylldes igen för hand (Rönaby 2021).

2020

I september 2020 dök MARIS på vraket för att kontrollera hur föregående års igenlagda schakt såg ut. Det noterades då vara helt återfyllt av sediment och knappt urskiljbart (Rönaby 2021:40, 121).

I november 2020 utförde Lunds universitet fortsatta undersökningar på platsen (Foley 2022). Då genomfördes bärgning av trä från tunnor ur 2019 års schakt i syfte att utföra kompletterande dendrokronologiska analyser (se Hansson & Linderson 2021). Till skillnad från observationen i september noterades att schaktet inte var återfyllt, utan att det var klart urskiljbart med ca 30 cm lägre sedimentnivå (Foley 2022:14f). De tunnlar som låg synliga på ytan i schaktet togs upp för analys. Sammanlagt bärgades 68 delar. Man undersökte även vrakplatsen med metalldetektorer och kunde konstatera en del kraftiga indikationer. Även vattenkvalitén analyserades (Foley 2022).

2021

Blekinge museum och Lunds universitet genomförde en utgrävning i anslutning till det schakt som upptogs 2019 (Foley 2022). Syftet var att förstå *Gribshunden* som instrument för politisk makt och

som krigsmaskin. Man ville också bättre förstå den sociala strukturen och hierarkin samt det dagliga livet ombord och belysa omständigheterna kring för-lisningen. Återigen analyserades även vattenkvaliteten.

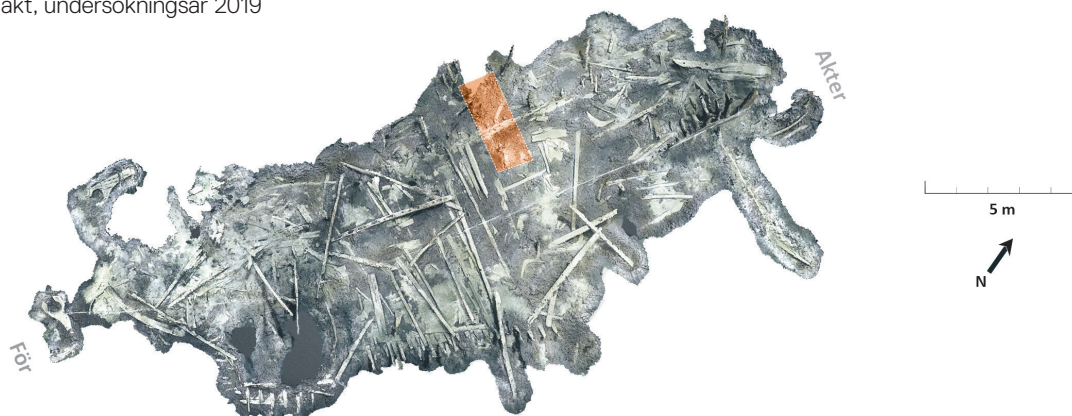
Några av de utslag man fick med metalldetektor 2020 undersöktes varvid en delvis bevarad kanon med lavett hittades. En sedan tidigare påträffad kanonlavett vid fören bärgades. Vidare fortsattes utgrävningarna i anslutning till schaktet från 2019. Dessa utgrävningar resulterade i över 200 fynd av olika slag. Anmärkningsvärda var fynden av kryddor i form av bland annat saffran, kryddnejlika m.m. (Foley 2022:19).

Efter samråd med expertis i ämnet beslöt man att återfylla det upptagna schaktet med fynd av mindre arkeologiskt intresse såsom ved och vissa tunnlar packade i tygpåsar, som i sin tur lades i större tyvekspåsar. Över detta lades sedan sandsäckar. Syftet var att förhindra kontaminering av platsen och förenkla eventuell återöppnande av schaktet (Foley 2022:13).

2022

I maj utförde Blekinge museum en undersökning av vraket. Syftet var bland annat att besiktiga och dokumentera fartygslämningen för att kontrollera status efter föregående års utgrävning. Vidare var syftet att undersöka hur återfyllningen med sandsäckar av det grävda schaktet från 2021 hade fungerat. Återfyllningen av schaktet ansågs ha fungerat bra. Man noterade också i övrigt att utgrävningen året innan inte haft någon negativ påverkan på vrakets status (Björk 2022:7).

■ Schakt, undersökningsår 2019



FIGUR 8. 3D-modell framtagen av SMTM med läget för 2019 års schakt markerat.

Grafik: Alexander Rauscher.

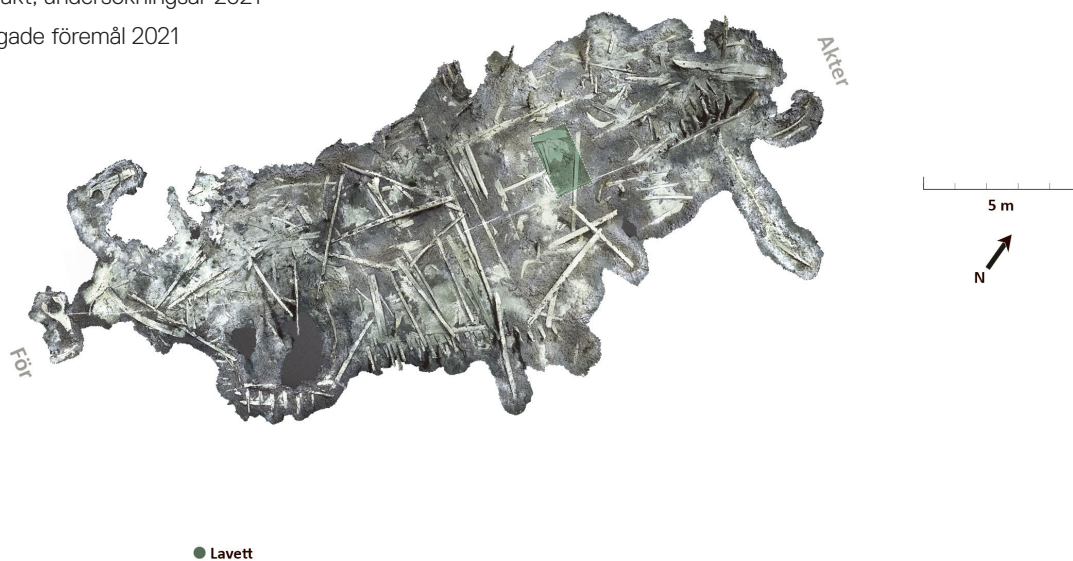
Under perioden augusti–september undersökte Blekinge museum, Lunds universitet och Vikingaskeppsmuseet i Roskilde vrakplatsen. Syftet var att fortsätta undersökningen av *Gribshunden* som krigsmaskin, och att bättre förstå skeppets konstruktion (Björk med bidrag av Foley 2023).

Man 3D-skannade och mätte upp olika fartygsdelar både på bockar på botten och på land. De uppmätta delarna återdeponerades. I fören resulterar grävning med slamsug, med syfte att frilägga

förstäven, i en grund fördjupning. Efter att förstäven dokumenterats och återdeponerats återfylldes fördjupningen med sand. I aktern grävdes ett schakt om 2,3×1,2 meter. En valvbåge liksom en planka med cirkulärt hål återdeponerades efter dokumentation i det upptagna schaktet, som därefter fylldes igen med sand. Undersökningen resulterade sammanlagt i ett 70-tal tillvaratagna fynd. Vattenprover och sedimentprover för makrofossilanalys insamlades (Björk med bidrag av Foley 2023).

■ Schakt, undersökningsår 2021

● Bärgade föremål 2021

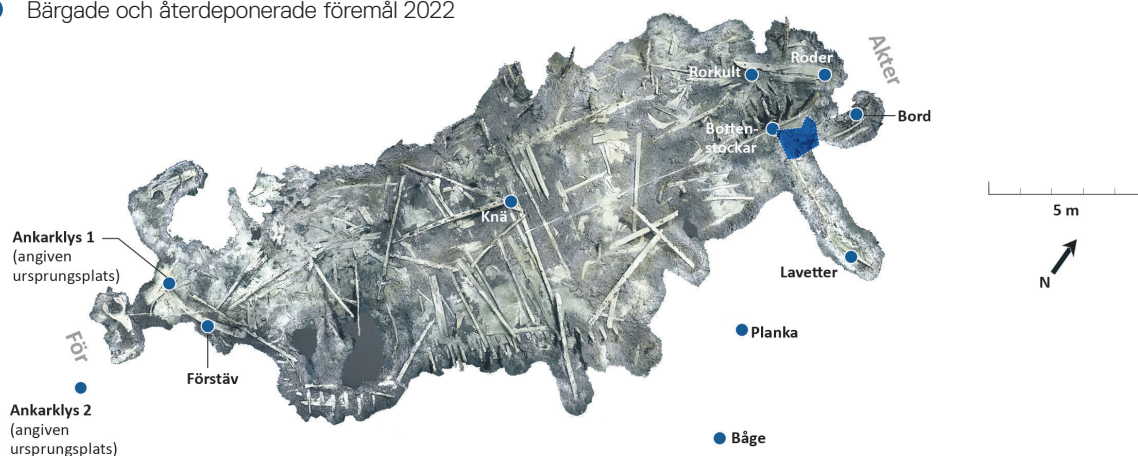


FIGUR 9. 3D-modell framtagen av SMTM med läget för bärgade föremål och schakt under år 2021 markerade.

Grafik: Alexander Rauscher.

■ Schakt 2022

● Bärgade och återdeponerade föremål 2022



FIGUR 10. 3D-modell framtagen av SMTM med läget för bärgade föremål, återdeponerade föremål och schakt under år 2022 markerade. Grafik: Alexander Rauscher.

2023

I maj dokumenterar MARIS platsen tillsammans med CEMAS/Institutionen för arkeologi och antikens kultur, Stockholms universitet (Warming & Rönnby 2024). Syftet var att dokumentera ett urval av timmer och delar som kunde berätta mer om skeppets överbyggnad och beväpning. Avsikten med detta var att inhämta information till ett doktorandprojekt vid Stockholms universitet, som syftar till att analysera strid ombord mellan 1450 och 1650. Undersökningen innebar inga ingrepp i fartyglämningen utan utfördes genom uppmätning, fotografering och fotogrammetri.

SMTM fick i augusti 2023 en förfrågan från länsstyrelsen i Blekinge län att upprätta en vård- och skyddsplan för fartyglämningen. Fältarbetet påbörjades i oktober men avbröts på grund av mängden sjöväxter på vrakplatsen, något som bland annat omöjliggjorde skapandet av en 3D-modell.

2024

I april utförde SMTM fältarbetet för vård- och skyddsplanen. Fotostationer upprättades och material för upprättandet av en 3D-modell av området samlades in.

Arkeologisk information

Vraket efter *Gribshunden* ligger cirka 150 meter norr om Stora Ekön på 7–9 meters djup med fören åt SV. Akterns position är: N 6222269, E 513689, förens position är: N 6222243, E 513674 och centrumpositionen är N6222258 E513681 (SWEREF 99 TM).

Det som syns av vraket ovanför botten är akterstaven med de närmaste bottenstockarna, några av babordssidans och även styrbordssidans spant samt en hel del lösfynd, mestadels konstruktionstimmer, så som staven, balkar och klystimren med de stora uttagen för ankartrossen med mera. Vrakplatsen omfattar en yta om cirka 40 meter × 15 meter. Själva fartyget uppskattas till att ha varit ca 30 meter långt och ca 10 meter brett. Det verkar som att de flesta skeppsdelarna ligger väl samlade kring skeppet.

De delar som Kalmar läns museum med sonar lokaliserade norr och öster om fartyglämningen 2011 är inte bekräftade som tillhöriga *Gribshunden* (Einarsson 2012:7).

År 2014 gjordes ett provschakt i vraket. Man konstaterade då att överst låg ett ca 1–2 decimeter tjockt lager av lättflyktigt sediment. Därunder låg tunnor och fynd ner till ett djup av ca 1 meter. Barlasten låg underst och den består av flintasingel. Utanför skrovet saknades fynd förutom de utfallna resterna av skrovsidorna under ca 2–5 decimeter tjockt sediment (Rönnby 2021:41).

Utgrävningen år 2019 visade att fartygets sidor till stora delar har varit intakta när skeppet sjönk, eftersom inga föremål hittades vare sig under, utanför eller ovanpå de så småningom utfallna skrovsidorna. Vrakplatsen med fartyglämningen måste därför sägas vara väl avgränsad.

En hel del föremål har bärgats från *Gribshunden* under årens lopp. Oräknat det som sportdykare har tagit bort så har många föremål bärgats i samband med arkeologiska utgrävningar, i samband med uppmätningar i dokumentationssyfte och som rena skydds bärgningar för att förhindra att de försvinner (för en genomgång av bärgade föremål se bilaga 3).

År 2015 intervjuades dykarna som fann vraket 1971 och som har dykt på platsen sedan dess om hur vrakplatsen har förändrats. Dykarna menade att det var fler timmer och föremål som syntes ovanför botten när vraket påträffades. Många av dem minns till exempel att de såg en ca 1,5 meter hög stump av stormasten ståendes mitt i vraket. Man konstaterar att många föremål har försvunnit, däribland bottenstockar och andra spantdelar. Delar till tunnor, armborstpilar och kanonkulor i bly har också tagits bort från fartyglämningen av sportdykare (Björk 2016:13).

Utanför vraket hittade sportdykare glas, keramik, en oljelampa m.m. Det är ovisst om dessa föremål har plockats upp av sportdykarna eller om de finns kvar på vrakplatsen. Dock kan förstas inte de utanför vraket funna föremålen säkert knytas till *Gribshunden*. Platsen har varit, och är en populär ankringsplats och saker har slängts eller tappats på platsen i alla tider (Björk 2016:13).

FYNDPLATS

Naturmiljö

Havsbottnen på platsen där resterna av *Gribshunden* ligger sluttar svagt nedåt mot norr och är fri från större stenar och klippor (Björk 2016:15).

Botten utgörs överst av ca 1 meter djup dy bestående av nedbrutna växter som ligger över ett lager med grus och stenar. Botten utgör en så kallad ackumulationsbotten, vilket innebär en miljö där döda alger och organiskt material inte förs bort av strömmar utan ligger kvar. Nedbrytningen av dessa bildar en syrefri miljö (Einarsson & Gainsford 2007).

Strömmarna på platsen är måttliga men alltså inte tillräckligt kraftiga för att föra bort botten-sediment. Påväxten på vraket av sjögräs och tång är säsongsvis också omfattande.

Området är skyddat mot öppet hav i söder av Stora Ekön, även om det också är relativt utsatt för väder och vindar från övriga väderstreck. Sjögång från öppna havet kan också följa runt öns uddar och om den är mycket kraftig kan den sannolikt påverka havsbotten och vrakplatsen.

Nedbrytningsprocess och bevarandeförhållanden

”Site formation process” är ett vedertaget begrepp inom landarkeologin sedan 1950-talet och beskriver hur en fyndplats kan förändras över tid. Keith Muckelroy anpassade teorin till att fungera inom marinarkeologin. I sin bok *The Archaeology of shipwrecks* (Muckelroy 1978) undersökte han ett antal vrakplatser för att bättre förstå vad som påverkar en vrakplats.

Muckelroy konstaterade att bottenens utseende hade stor betydelse för en fartygslämningens bevarande. Ju fler stora stenar desto snabbare nedbrytning, ju sandigare/dyigare botten desto långsammare nedbrytning, ju mindre lutning på botten desto bättre bevarande (Muckelroy 1978:164).

I en analys av den ”Site formation process” som påverkat vraket av *Gribshunden* är slutsatsen att den ackumulationsbotten som vraket ligger på, utan stora stenar eller klippor och med lite eller ingen rörlighet av sedimentet, ger ultimata förutsättningar för bevarande enligt Muckelroys modell (Björk 2016:22).

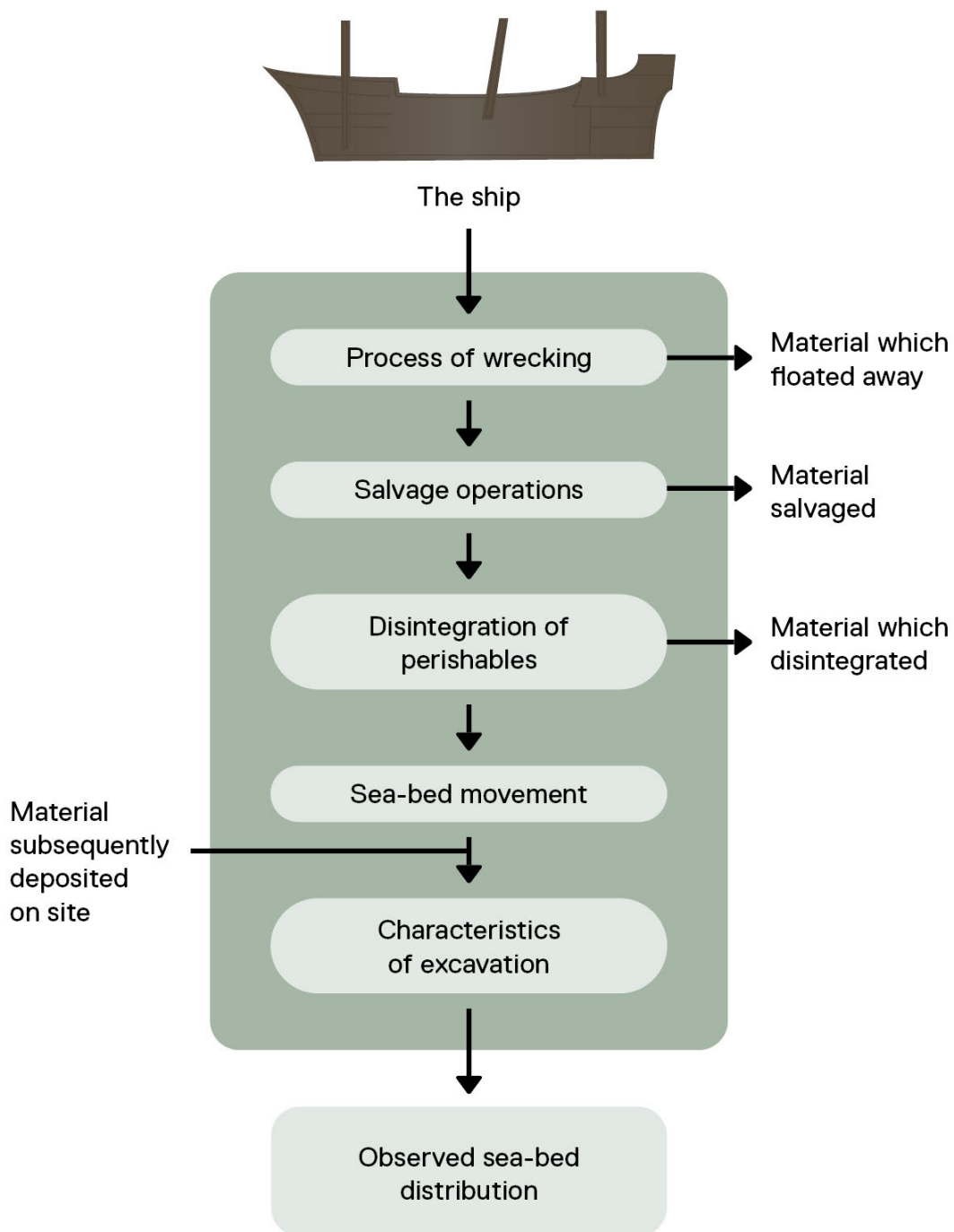
Gribshunden är också mycket välbevarad för att vara en över 500 år gammal fartygslämning. Det mesta av lämningens nedre delar verkar vara dolda under sanden, vilket gör att den delen sannolikt har bevarats väl liksom alla lösa delar som har fallit ned och skyddats i den syrefria havsbotten.

Om det har förekommit dykningar på platsen under tiden från olyckan år 1495 tills dess att vraket återfanns 1971 är oklart. Eftersom *Gribshunden* sjönk på relativt grunt vatten, och eftersom en hel del värdesaker medföljde skeppet, kan man anta att ansatser att få upp dessa gjordes. Att det midskepps i vraket saknas däcksbalkar, däcksplankor och skott och att det på insidan av skrovet här verkar råda en kaotisk fyndmiljö, samt att däcksbalkarna i aktere delen av skeppet verkar flyttade, skulle möjligen kunna antyda att bärgningar har ägt rum på *Gribshunden* ganska snart efter förlisningen (Rönnyby 2021:42f; Foley 2024:133). Då kan bland annat flertalet av fartygets kanoner ha bärgats (Warming 2020). Samtidigt är det svårt att bedöma hur mycket störningar och skada som har åsamkats av ankringar och fiske under historiens lopp och hur vraket har påverkats av sportdykares upprepade besök och bärgningar under de tre decennierna som föregick att fornlämningen anmäldes till länsstyrelsen (jfr Björk 2016:14).

De sportdykningar som genomfördes på vraket mellan 1971 och 2013, det vill säga innan fartygslämningen skyddades av länsstyrelsens dykförbud, har haft påverkan på vraket med dess omgivning (se Björk 2016:13f). Föremål och trädetaljer har bärgats utan dokumentation och konservering. Platsen och vraket har därigenom utsatts för skada.

Att plundring på vraket har skett är något som kan ha påskyndat vrakets nedbrytningsprocess. När föremål flyttas och det rörs om i fartygslämningen kan skrov och kulturlager förändras, vilket kan påverka och accelerera nedbrytningen samt förändra den historiska kontexten. Något som kan ha varit positivt för vrakets bevarande är att det snabbt fick beteckningen ”brädhög” och av många sportdykare ansågs vara ointressant (Björk 2016:14).

Eftersom fartygslämningen ligger relativt skyddad mot öppet hav av Stora Ekön och på cirka 8-10 meters djup är den oftast inte så utsatt för väder och vind. Strömmen är normalt måttlig på platsen, men kan sannolikt variera kraftigt



FIGUR 11. Bilden visar schematiskt Muckelroys "site formation" teori angående hur en vrakplats förändras. Bearbetad av SMTM, efter Muckelroy 1978:15.8.

beroende på olika vädersituationer. Djupet på vrakplatsen gör att fartygslämningen inte påverkas nämnvärt av vågor eller is. Landhöjningen uppgår i dag till ca 1,5 mm per år vilket skulle innebära att vraket bara låg ca 75 cm djupare vid slutet av 1400-talet.

Fartygslämningen ligger vid en sedan länge populär tilläggningsplats för båtar. Detta avspeglar sig bland annat i en stor mängd recenta fynd på vrakplatsen i form av modernt skräp. Hur utsatt platsen är för uppankring av fritidsbåtar idag är oklart.

Lagskydd

Fartygslämningen utgör fornlämning enligt kulturmiljölagen kapitel 2 § 1. Dessutom fattade Länsstyrelsen i Blekinge län den 9 juli 2013 beslut om dyk-, fiske- och ankringsförbud på *Gribshunden* (dnr. 431-2291-13). ”Runt området med vraklämningen av fartyget identifierat som *Gribshunden*, RAÅ Ronneby 728, beläget ca 150 meter norr om St. Ekö och med positionen enligt WGS 84: N 56°08 41,21 O 15°13 15,33 skall ett skyddsområde med en radie om 100 meter gälla. Inom området är det förbjudet att utan länsstyrelsens tillstånd ankra, dyka, fiska, framföra undervattensfarkost samt genomföra geofysiska karteringar” (Fornsök).

Tillsyn/övervakning

Dyk-, fiske- och ankringsförbudet övervakas av Kustbevakningen (KBV).

Tillgänglighet

Lämningen efter *Gribshunden* är relativt lättillgänglig, då den ligger nära fastlandet. Bottendjupet på vrakplatsen är 8-10 meter, och passar även

oerfarna dykare. Tack vare det ringa vattendjupet tränger dagsljus ner under stora delar av året. Dykupplevelsen får anses som god, mest på grund av vrakets ovanligt höga ålder i kombination med den ovanliga skeppstypen. Akterstaven med bottenstockarna, de många spanten som sticker upp över botten samt de stora ankarklysen i fören ger en grov bild av skeppets form och läge. Mellan dessa timmer ligger det fullt av träföremål, mest spant, bord och balkar. Det mesta som är kvar av *Gribshunden* ligger dock till största delen dolt av sediment.

Det krävs dock ett visst intresse för denna typ av skepp eller historia för att kunna ta till sig dykupplevelsen. Som nämnts ovan kom vraket ganska snabbt efter upptäckandet att betraktas som en ointressant brädhög av många sportdykare (Björk 2016:14).

Hotbilden mot Gribshunden

Främsta hotet mot vrakplatsen utgörs sannolikt av ankringar av fritidsbåtar som inte känner till att det råder ankringsförbud.

Stöldbegärliga föremål på vraket som syns ovan bottensedimentet är ytterst få och grävning i det lösa bottensedimentet förstör omedelbart sikten. Detta gör att vraket inte borde vara så utsatt för plundring. Möjligtvis är det endast den så kallade arklilådan som utgör ett synligt stöldbegärligt objekt.

En annan hotbild härrör från det faktum att vraket i princip alltid är mer eller mindre överväxt. För att kunna studera timmer som annars inte syns, eller för att kunna göra en meningsfull fotogrammetri måste sjöväxterna avlägsnas. Sådan rensning innebär en stor risk för lösa eller sköra föremål som lätt skadas eller flyttas.

BEDÖMNING OCH REKOMMENDATIONER

Kunskapsvärde

SMTM bedömer att vraket efter *Gribshunden* har ett högt kunskapsvärde. Under 1400-talet utvecklades skeppsbyggeriet markant, vilket ledde till stora förändringar. Bland annat började man bygga skepp i kravellbyggnadsteknik. Tekniken bygger på att borden lades kant i kant i stället för att överlappa varandra som i klinkbyggnadstekniken. Detta möjliggjorde byggandet av kraftigare och större skepp, som bland annat kunde förses med flera master. En annan viktig aspekt i sammanhanget är att artilleri började användas på skeppen. Till en början var det mindre kanoner och den typiska sjöstriden innebar bordning. De allt större skeppen utvecklades mot slutet av medeltiden parallellt med nya och mäktiga kungarikerna och deras behov av försvar och erövringar. Specialiserade krigsskepp med kanoner och höga för- och akterkastell byggdes. Dessa krigsskepp blev dyra att anskaffa och underhålla och flottor av sådana blev så småningom förbehållna kungamakten, vilket gjorde att den statligt administrerade flottan som institution växte fram. I slutet av 1400-talet var sådana fartyg inte speciellt vanliga och flottorna bestod fortfarande mest av mindre fartyg. *Gribshunden* är det enda kända bevarade skeppet av denna typ från 1400-talet även internationellt sett. Skeppet och vraket kan därför också anses vara av stor internationell betydelse (Eriksson 2015:30).

Kulturhistoriskt värde

SMTM bedömer att *Gribshundens* vrak har ett högt kulturhistoriskt värde.

Lämningen i sig är välbevarad och med hög läsbarhet.

Vraket är en unik representant för ett större krigsfartyg i en övergångstid mellan löst ihopsatta flottor av beväpnade handelsskepp och den statligt institutionaliserade flottan. Till detta kommer att det är identifierat som Kung Hans huvudskepp och utgör en del av en historiskt känd händelse. Fartyget förläste plötsligt med last och besättning och utgör därför också ett fruset ögonblick från det sena 1400-talet.

Bevarandeåtgärder

Vård- och skyddsplanen är i sig ett viktigt verktyg i bevarandearbetet, då den möjliggör för Kustbevakningen och andra dykande myndigheter att upptäcka eventuella förändringar på vrakplatsen. Vård- och skyddsplanen är tänkt som ett levande dokument som uppdateras med iakttagna förändringar. Därigenom kan lämningens status och förändring även följas över tid.

Utifrån nuvarande kunskapsläge föreslås nedan punktade förslag på bevarandeåtgärder kunna beaktas vid framtida forskningsundersökningar, och därmed även kunna användas som en utgångspunkt för länsstyrelsens kravställande i samband med tillståndshantering. Ett förändrat kunskapsläge, till exempel eventuella nya resultat av forskning kring de naturvetenskapliga förutsättningarna för fartygslämningens bevarande (se nedan), kan göra att dessa bevarandeåtgärder bör revideras och därmed också direkt återverka på länsstyrelsens kravställande, till exempel gällande hur undersökta/bärgade föremål ska återdeponeras och hur upptagna schakt bäst ska återfyllas.

1. Förtöjning på vrakplatsen bör ske i befintliga bojstenar för att förhindra dragning över vrakplatsen. Positionen på två av dessa finns angivna i denna rapport. Även positionerna på de andra bojstenarna som ligger kvar i området bör tas fram så att dessa lätt kan hittas och förtöjas i.
2. Sannolikt är vrakplatsen oftast ordentligt överväxt och behöver rensas fram för att man ska kunna se de föremål och timmer som ligger öppet på botten, en förutsättning vid dokumentation in situ som till exempel fotogrammetri. Detta är ingenting som förmedlas speciellt tydligt - eller oftast inte alls - i de rapporter som finns från de många olika arkeologiska undersökningarna. Sådan rensning kräver tillstånd från länsstyrelsen och måste ske med stor försiktighet då det är väldigt lätt att störa de timmer och föremål som ligger ytligt och på så sätt påverka den historiska kontexten. Rensning bör endast utföras när det verkligen behövs. Det bör också nämnas

i den arkeologiska rapporten om och hur man har rensat platsen.

3. En arkeologisk undersökning innebär ofta att vrakplatsen på olika sätt påverkas och förändras. Därmed kan även bevarandeförhållanden för lämningen påverkas. Noggrann dokumentation vid varje undersökning är av vital betydelse (Muckelroy 1978:182). Inte bara utifrån ett arkeologiskt perspektiv utan alltså även utifrån ett bevarandeperspektiv, för att kunna förstå hur vrakplatsen förändras och påverkas, är det alltså mycket viktigt att det exakta läget för fynd och konstruktionsdetaljer dokumenteras innan de flyttas eller bärgas, och att ytor och schakt som undersöks dokumenteras både innan och efter undersökning. Det är också viktigt att det nya läget för återdeponerade fynd eller konstruktionsdetaljer dokumenteras noggrant.
4. Återfyllnad av schakt bör ske noggrant för att stabilisera omkringliggande schaktväggar. Så länge forskning på vrakplatsen kan tänkas pågå och frågan om en eventuell framtida bärgning inte är utesluten bör schakten noggrant igenläggas med till exempel sandsäckar innehållandes till exempel muddrat sediment. Detta för att förhållandevis enkelt kunna öppna området vid ett senare tillfälle. Tid för återställning måste planeras in i arbetet. Under utgrävningen av Kronan utanför Öland har man så långt det går försökt utnyttja naturliga avgränsningar såsom timmer och på så sätt låta skeppets anatomi påverka utbredningen av upptagna schakt (Lars Einarsson, muntl. 2024-06-28). Detta bidrar till att stabilisera schaktväggarna under pågående undersökning då schakten är upptagna samt gör att läget och utbredningen för igenlagda schakt senare är enkla att återfinna.
5. Forskningsinsatser på fartyglämningen bör vara både vetenskapligt samt fältmässigt och metodiskt koordinerade sinsemellan. Detta både för att på bästa sätt tillvarata den unika lämningens hela kunskapspotential och för att värna om fartyglämningens bevarande.

Ett föremål med potentiellt stort kunskapsvärde som ligger delvis synlig är den så kallade arkli-lådan (se Rönnby 2021:35). Risken att denna skadas vid rensningar eller av andra mänskliga ingrepp är stor. En rekommendation från SMTM är därför att denna undersöks noggrant och/eller skyddsbärgas (se Foley 2021:16).

En kontrollerad och med guidning reglerad dykning på platsen, så som dykningar bedrivs på skyddade vrak inom den så kallade Dalarö dykpark, skulle kunna vara ett alternativ till ett dykförbud (se Flyg 2019; Dalarö dykpark; Vrak-Museum of Wrecks: om dykpark; Vrak-Museum of Wrecks: om dykpark). På detta sätt görs lämningen tillgänglig och de auktoriserade guiderna fungerar övervakande för vrakplatsen och kan inrapportera eventuella förändringar som sker på platsen.

Något att beakta inför framtiden är även Blekinge museum förslag som presenterades i rapport 2023:4, att en särskild yta bör utses i anslutning till vrakplatsen och märkas upp för återdeponering av föremål som tillfälligt bärgats från vraket. Platsen ska vara fri från fynd och väl utmärkt. Återdeponerade föremål noteras i en rapport och placeras så att de kan återfinnas i framtiden (Björk med bidrag av Foley 2023: 22).

Metoden med depåplats används till exempel vid utgrävningen av Regalskeppet Kronan. Det handlar främst om de mängder av krossat spillvirke som utgjort ett hinder i frilägningsprocessen. Detta har förvarats på vrakplatsen i nätkassar men också buntat i skyddat läge under styrbordssidans överhäng. Vissa eroderade en masse-föremål har efter dokumentation återdeponerats i stora så kallade rock-bags (nätsäckar som tar 2 ton styck) i skyddade lägen på vrakplatsen. Erfarenheterna från Kronanprojektet visar också på att det återdeponerade materialet kontinuerlig måste ses över och vid behov servas, bland annat för att det inte ska flyttas runt av stormar (Lars Einarsson, muntl. 2024-06-28).

Slutligen, beslutar länsstyrelsen sig i framtiden för att bevara hela eller delar av platsen *in situ* kan måhända andra metoder så som skyddstäckning bli aktuella. Skyddstäckning har tillämpats vid ett flertal tillfällen, medan utvärderingar av resultatet är få, speciellt saknas ofta en långsiktig övervakning och analys av åtgärden.

Bland annat Bohusläns museum har utfört en del *in situ*-bevarande åtgärder i form av överäckningar av större fyndplatser. Här framstår projektet kring vraket *Stora Sophia* 2002 som extra intressant då det fanns ekonomi för uppföljande analyser under en längre tid (Arbin 2017:88). Målsättningen med skyddstäckningen var dels att förhindra fortsatt erosion och mekanisk nedbrytning, dels försöka att skapa en syrefattig miljö i vilken den biologiska och bakteriella aktiviteten är minimal. Efter dokumentation

av fartygslämningen samt avgränsning täcktes vrakplatsen med grus (1–5 mm) i ett ca 40 cm tjockt lager. Bohusläns museum valde här bort finsand vilket hade varit mer optimalt men det ansågs att det stora djupet (27 m) skulle göra det svårt att rätt fördela den finare sanden samt att sanden skulle göra sikten sämre vid efterföljande dykningar. Man rullade därefter ut en EPDM-gummimatta som tyngdes ned med betongplattor och delvis också krossad sten (Bergstrand & Arbin 2003:15f).

Erfarenheterna från *Stora Sophia* visar att gruset var lätt att fördela över ytan, gummiduken var mycket mer praktisk att jobba med än till exempel geotextil som gärna flöt upp, medan den krossade stenen var svårare att distribuera jämnt. Bohusläns museum uttrycker i rapporten behovet av att etablera tydliga och hållbara orienteringsmarkeringar runt, och till viss del inom den yta som skall skyddstäckas. Inte minst var detta viktigt vid utrullningen av dukarna (Bergstrand & Arbin 2003:34). I slutrapporten 2007 kunde Bohusläns museum också konstatera att skyddsåtgärden hade uppnått ett gott resultat genom att stabilisera miljön och därigenom hjälpa till att bevara fartygslämningen. Bland annat hade angreppen av mikroorganismer minskat kraftigt. ”På 50 cm djup, där de översta delarna av skeppet finns, har endast erosionsbakterier noterats” (Ernfridsson m.fl. 2017:20).

Forskningsbehov

Forskningspotentialen är fortfarande stor på *Gribshunden* (se till exempel Rönaby et al 2015:30; Foley 2022:19ff; Warming & Rönaby 2024).

Fartygsämningen är unik. Fortsatta undersökningar på vrakplatsen måste därför ta hänsyn till och förhålla sig till skeppskonstruktionen. De lösfynd som påträffas är ofta inte i sig unika, men får sitt värde utifrån sin kontext ombord på och i relation till fartyget. Orörda kulturlager kan förväntas finnas på flera ställen i skrovet. Undersökningar av dessa måste kombineras med, och föregås av, en detaljerad skeppsteknisk dokumentation.

Genom att fortsätta kartera och dokumentera överbyggnaden och genom att studera knän, däcksbalkar och lösliggande delar samt genom begränsade ingrepp i kulturlager på utvalda platser i vraket och vrakets utfallna utsida kan man erhålla mycket skeppsteknisk information. Vidare har ett behov att göra en efterundersökning på platsen för den bärgade förkastellsbalken/stävfiguren påtalats, liksom att bärga och undersöka den så kallade arklilådan.

Något som också skulle vara av intresse att utreda genom vidare forskning är hur fartygslämningens bevarande påverkas av naturliga orsaker som till exempel strömmar, vågrörelser, beväxning och nedbrytning av sjöväxter.

REFERENSER

Tryckta källor

- Arbin, Staffan von (2017). Lessons learned?: in situ-preservation of shipwrecks in the coastal waters of Western Sweden. *Nordisk marinarkæologi fast forankret*. S. 79-90.
- Bergstrand, Thomas & Arbin, Staffan von (2003). *Stora Sofia: Dokumentation, skyddstäckning och kontroll : Vård av fartygslämning : Styrös socken i Göteborgs kommun, Västra Götalands län, Västergötland*. Uddevalla: Bohusläns museum.
- Björk, Mikael. 2016. *Gribshunden, en studie av site formation process*. Kandidatuppsats. Uppsala universitet. Blekinge museum. 2016. Tillgänglig på Internet: FULLTEXT01.pdf (diva-portal.org).
- Björk, Mikael. (Med bidrag av Foley, Brendan). 2023. *Gribshunden Marinarkeologisk forskningsundersökning av skeppsvrak vid Stora Ekön L1978:2168/ RAÄ Ronneby 728*. Rapport Blekinge länsmuseum 2023:4. Tillgänglig på internet: Blm 2023:4 – Gribshunden Marinarkeologisk forskningsundersökning av skeppsvrak vid Stora Ekön – Blekinge museums samlingsdatabas (kulturhotell.se).
- Cornell, Jan & Carlsson, Sten & Rosén, Jerker & Grenholm, Gunvor (red.). 1993. *Den svenska historien 3 Kyrka och riddarliv, Karl Knutsson och Sturetiden*. Stockholm: Bonnier lexikon.
- Einarsson, Lars & Wallbom, Björn. 2001. *Marinarkeologisk besiktning och provtagning för datering: av ett fartygsvrak beläget i farvattnen syd Saxemara, Ronneby kommun, Blekinge län*. Kalmar: Kalmar läns museum, UV/marinarkologi.
- Einarsson, Lars & Wallbom, Björn. 2002. *Fortsatta marinarkeologiska undersökningar, av ett fartygsvrak beläget vid St. Ekö, Ronneby kommun, Blekinge län*. Kalmar: Kalmar läns museum, UV/marinarkologi.
- Einarsson, Lars & Gainsford, Matthew. 2007. *Rapport om 2006 års marinarkeologiska undersökningar av skeppsvraket vid St. Ekö, Saxemara, Ronneby kommun – Blekinge län*. Kalmar: Kalmar läns museum.
- Einarsson, Lars. 2008a. *Ett skeppsvrak i Ronneby skärgård. Ale. Historisk tidskrift för Skåne, Halland och Blekinge*. Lund.
- Einarsson, Lars. 2012. *Rapport om hydroakustisk kartering och kompletterande dendrokronologisk provtagning och analys av vraket vid St. Ekö, Ronneby kommun, Blekinge län*. Kalmar: Kalmar läns museum.
- Ernfridsson, Eva, Godfrey, Inger Nyström & Bergstrand, Thomas (2009). *Stora Sofia: kontroll och analys av skyddsåtgärd : slutrapport 2007*. Vänersborg: Västärvet.
- Flyg, Pernilla (red.). 2019. *Skapa en dykpark: från idé till verklighet*. Stockholm: Statens maritima och transporthistoriska museer.
- Foley, Brendan. 2022. *Gribshunden. Forskningsundersökning av skeppsvrak vid Stora Ekön, RAÄ Ronneby 728 Marinarkeologisk undersökning, 2021*. Rapport Blekinge museum 2022:11. Tillgänglig på Internet: 2022:11 – Gribshunden. Forskningsundersökning av skeppsvrak vid Stora Ekön, RAÄ Ronneby 728. Blekinge museums samlingsdatabas (kulturhotell.se).
- Foley, Brendan. 2024. *Interim Report on Gribshunden (1495) Excavations: 2019-2021*. *Acta Archaeologica*, 94(1), 132-145. Tillgänglig på Internet: <https://doi.org/10.1163/16000390-09401052>
- Gregory, David & Strætkvern, Kristiane & Lundgren, Ingemar. 2017. *Besiktning och fotogrammetri av vraket Gribshunden - RAÄ Ronneby 728, Ronneby kommun, Blekinge län*. Rapport Blekinge länsmuseum 2017:27.
- Hansson, Anton & Linderson, Hans. 2021. *Dendrokronologisk analys av tunnstavar från Gribshunden [Elektronisk resurs]*. Lund: Lund University. Tillgänglig på Internet: <https://portal.research.lu.se/files/122389018/21110754.pdf>
- Ingers, Ellen. 2017. *Gribshunden (1495) - en jämförande studie av samtida skeppsavbildningar*. Masteruppsats 30 hp, Ämne Arkeologi. Tillgänglig på Internet: <https://urn.kb.se/resolve?urn=urn:nbn:se:sh:diva-33828>
- Muckelroy, Keith. 1978. *Maritime archaeology*. Cambridge University Press.

Rönaby, Johan & Eriksson, Niklas & Sjöblom, Ingvar & Holmlund, Joakim & Björk, Mikael. 2015. Gribshunden (1495): Skeppsvrak vid Stora Ekön, Ronneby, Blekinge. *Marinarkeologiska undersökningar 2013-2015*. Karlskrona: Rapport Blekinge museum 2015:21. Tillgänglig på Internet: <http://urn.kb.se/resolve?urn=urn:nbn:se:sh:diva-28964>

Rönaby, Johan. 2021. *Grifun/Gribshund (1495): marinarkeologiska undersökningar*. Huddinge: Södertörns högskola. Tillgänglig på Internet: <http://urn.kb.se/resolve?urn=urn:nbn:se:sh:diva-43026>

Warming, Rolf. 2020. The Loss of the King's Flagship: An Unknown Historical Sources Surfaces. *Society for Combat Archaeology*. Tillgänglig på internet: <https://combatarchaeology.org/the-loss-of-the-kings-flagship-gribshunden-1495-anunknown-historical-source-surfaces/>

Warming, Rolf Fabricius & Rönaby, Johan. 2024. *Gripen/Griphund (1495). Marinarkeologisk dokumentation av ett senmedeltida kravellskepp*. Huddinge: Södertörns högskola. Tillgänglig på Internet: <http://urn.kb.se/resolve?urn=urn:nbn:se:su:diva-228301>

Otryckta källor

Rönaby, Johan. 2017. Rapport dykning och dokumentation inom skyddsområde för vrak vid Stora Ekön, Ronneby kommun, Blekinge län, Juni 2016. Södertörns högskola 2017-04-11. (lst dnr 431-2110-16).

Internetkällor

Dalarö dykpark: Dalarö Dykpark (dalarodykpark.com)

FMIS, Riksantikvarieämbetets fornlämningsregister: <http://www.fmis.raa.se>

Lunds universitet: Gribshunden - AIR (lu.se)

Vrak - Museum of Wrecks om dykpark:
Vrak - Dykpark

Muntliga källor

Lars Einarsson, via mail 2024-06-28.

Kartor

Lantmäteriet, GSD Terrängkartan

TEKNISKA OCH ADMINISTRATIVA UPPGIFTER

Statens maritima och transporthistoriska museers diarienummer: 5.3.1-2023-1347

Landskap: Blekinge

Län: Blekinge

Kommun: Ronneby

Socken: Ronneby

Lagskydd: Fornlämning

Position SWEREF 99 TM: Akter N6222243, E513689, för N6222243, E513674

Lämningsnummer: L1978:2168

RAÄ-nummer: Ronneby 728

Vattendjup: 8-10 meter

Uppstick över sjöbotten: Ca 1,5 meter

Statens maritima och transporthistoriska museer (SMTM) är en myndighet som består av

Vrak - Museum of Wrecks, Sjöhistoriska museet, Vasamuseet, Marinmuseum och Järnvägmuseet.

Dokumentationshandlingar:

Digitalt dokumentationsmaterial: Video, stillbildsfotografier och digitala ritningar förvaras digitalt på Statens maritima och transporthistoriska museers servrar.

Vid den digitala hanteringen av dokumentationsmaterialet och rapportframställningen har följande programvaror använts:

Esri ArcMap, Microsoft Word, Photo Shop, m.fl.

Fotografier: 21 st fotografier arkiveras i databasen PRIMUS på Statens maritima och transporthistoriska museer.

Fotonr: VK.V 0132-VK.V 0153.

GIS/mätdata: arkiveras på Statens maritima och transporthistoriska museers servrar.

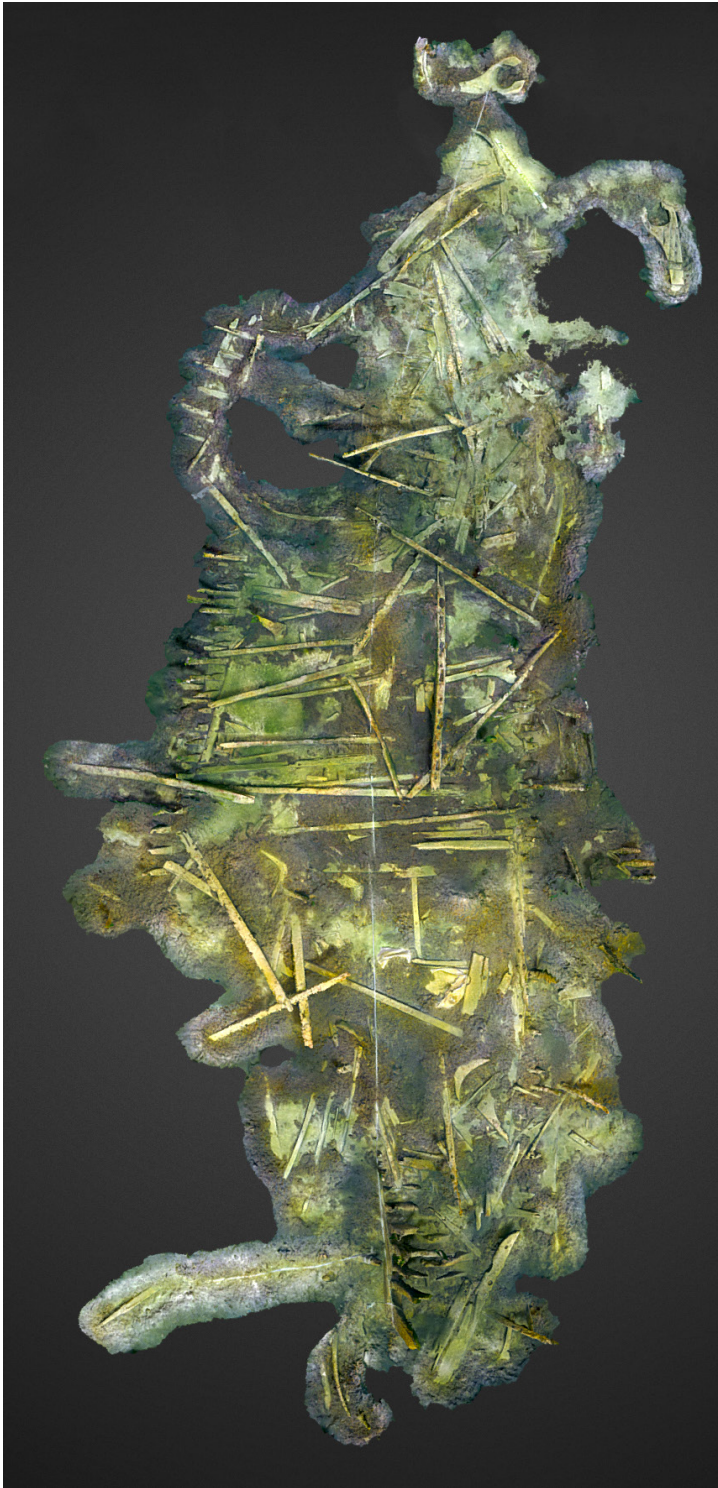
SMTM:s 3D-modeller laddas upp på: <https://sketchfab.com/maritima>.

Deltagarförteckning SMTM

Dykningar och foton för fotostationer 9-12 april 2024 och fotografering för 3D-modell, 10-11 april 2024: Håkan Altrock, Marco Ali och Jim Hansson.

BILAGA 1. 3D-MODELL/PLANSKISS

3D-modell från stillbilder tagna 11–12 april 2024. 3D-modell: SMTM.



FIGUR 12. Gribshunden ovanifrån, aktern nedåt. 3
D-modell: SMTM. Bearbetad av Jim Hansson, SMTM.

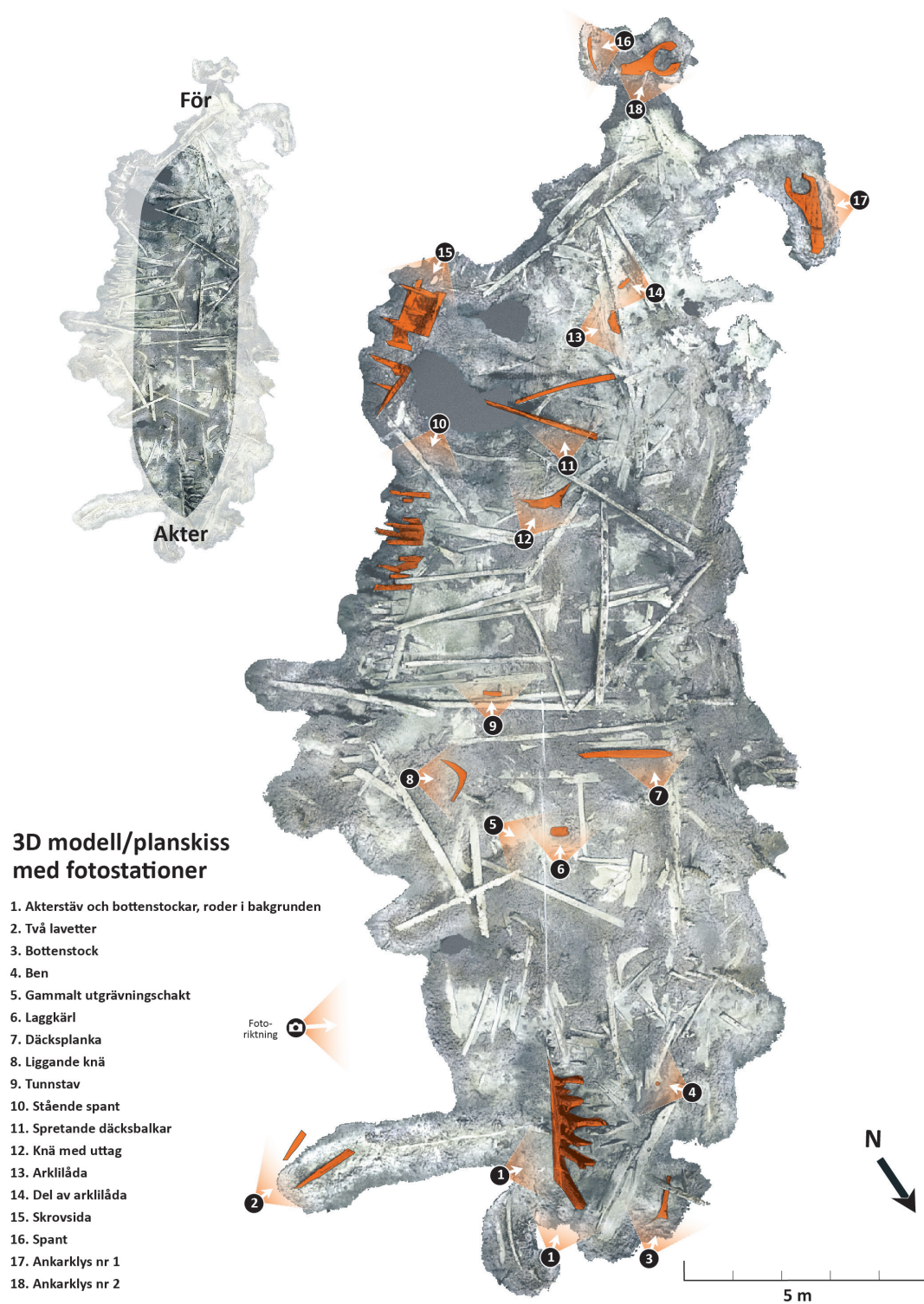


FIGUR 13. Gribshunden söderifrån, snett från babords sida. Aktern åt höger. 3D-modell: SMTM.
Bearbetad av Jim Hansson, SMTM.



FIGUR 14. Gribshunden nordväst ifrån, snett från styrbords sida. Aktern åt vänster. 3D-modell: SMTM.
Bearbetad av Jim Hansson, SMTM.

BILAGA 2. FOTOSTATIONER



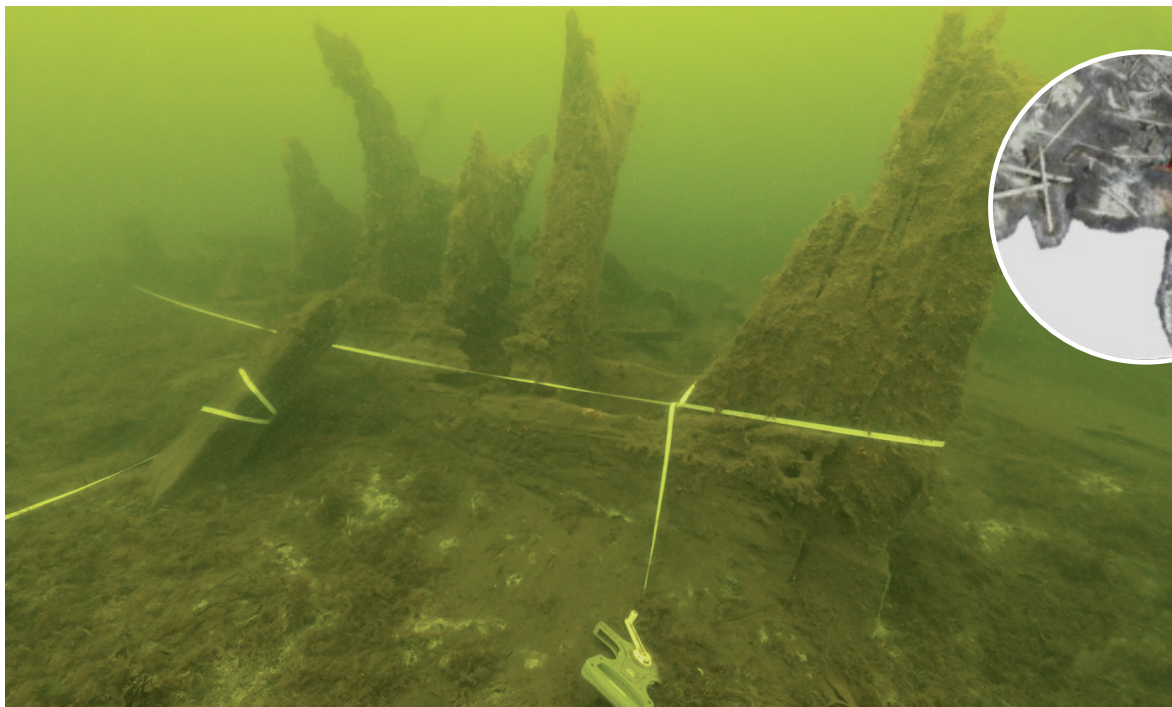
FIGUR 15. Plan över fotostationer. 3D-modell: SMTM.

Bearbetad av Håkan Altrock/Jim Hansson/Ivan Šantić Ljubetić. Layout: Alexander Rauscher.

Fotostation 1

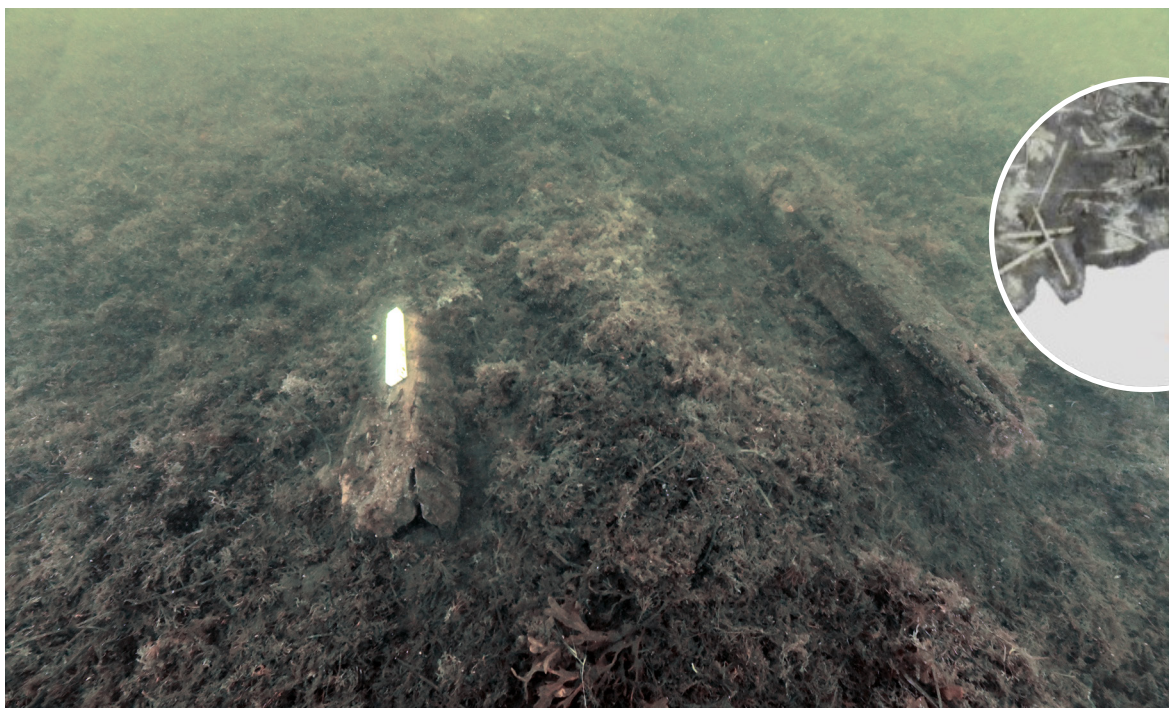


FIGUR 16. Akterstäv och bottenstockar. Foto: Marco Alí, SMTM (Digitalt museum: VK.V 0133).
Infälld bild: Alexander Rauscher (layout).



FIGUR 17. Akterstäv och bottenstockar. Foto: Marco Alí, SMTM (Digitalt museum: VK.V 0134).
Infälld bild: Alexander Rauscher (layout).

Fotostation 2



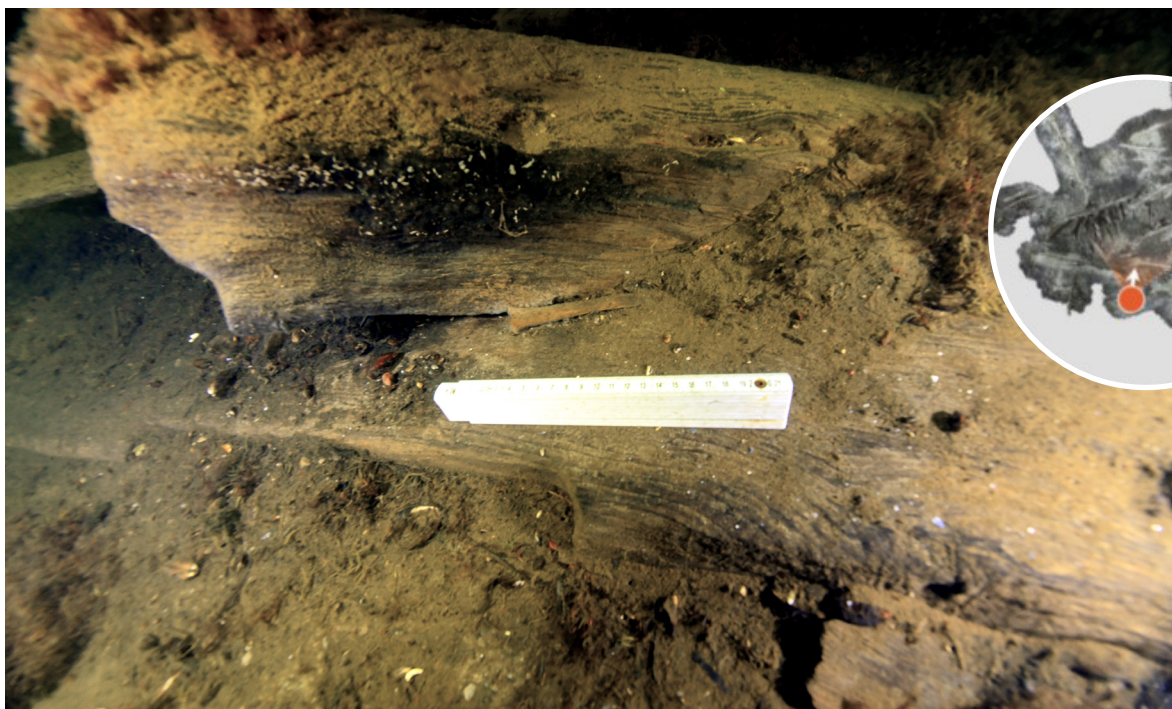
FIGUR 18. Två lavetter. Foto: Marco Alí, SMTM (Digitalt museum: VK.V 0135).
Infälld bild: Alexander Rauscher (layout).

Fotostation 3



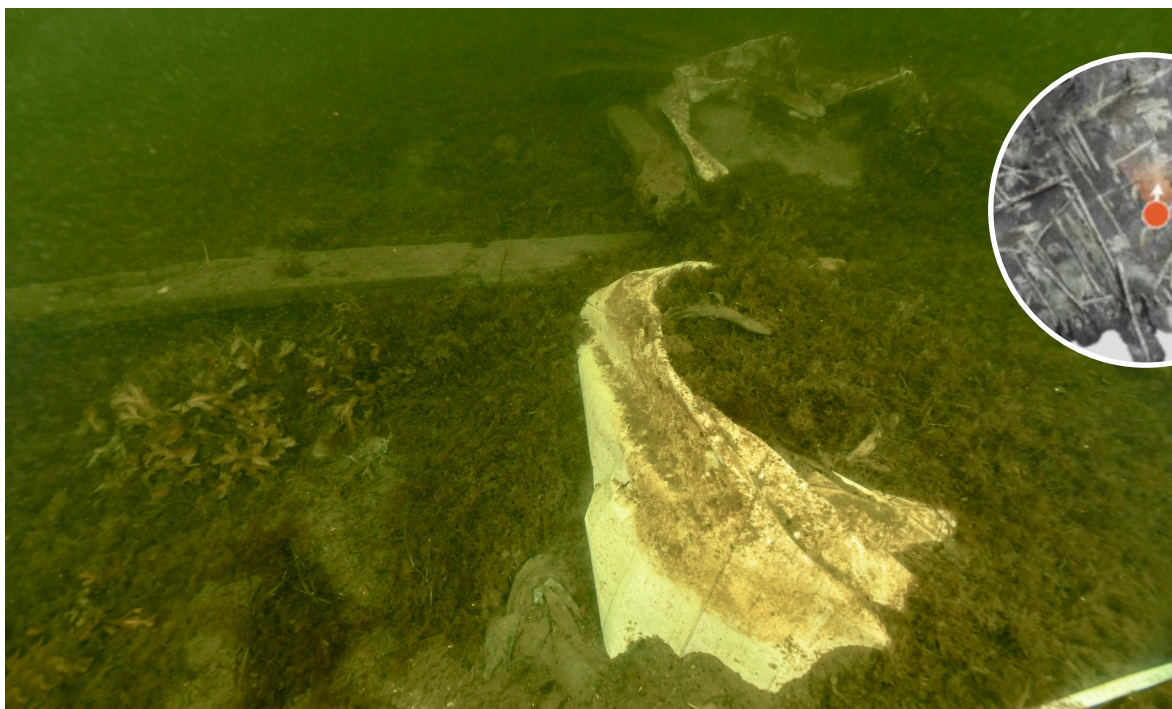
FIGUR 19. Bottenstock. Foto: Marco Alí, SMTM (Digitalt museum: VK.V 0136).
Infälld bild: Alexander Rauscher (layout).

Fotostation 4



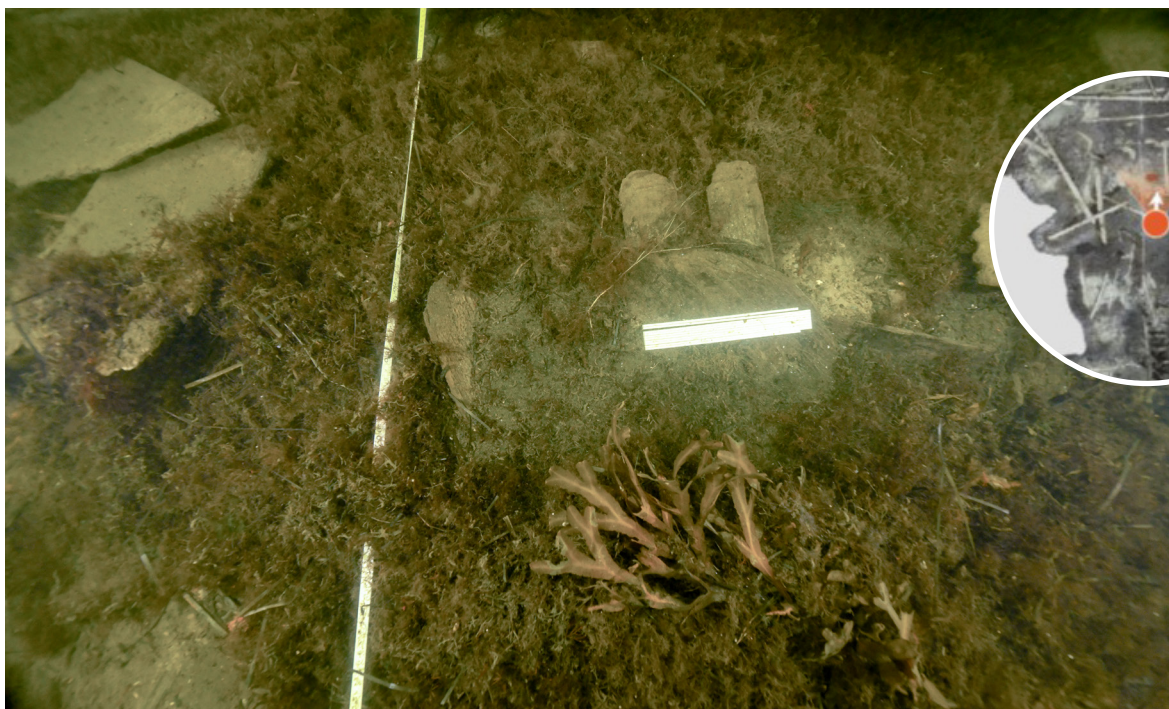
FIGUR 20. Ben. Foto: Marco Alí, SMTM (Digitalt museum: VK.V 0137).
Infälld bild: Alexander Rauscher (layout).

Fotostation 5



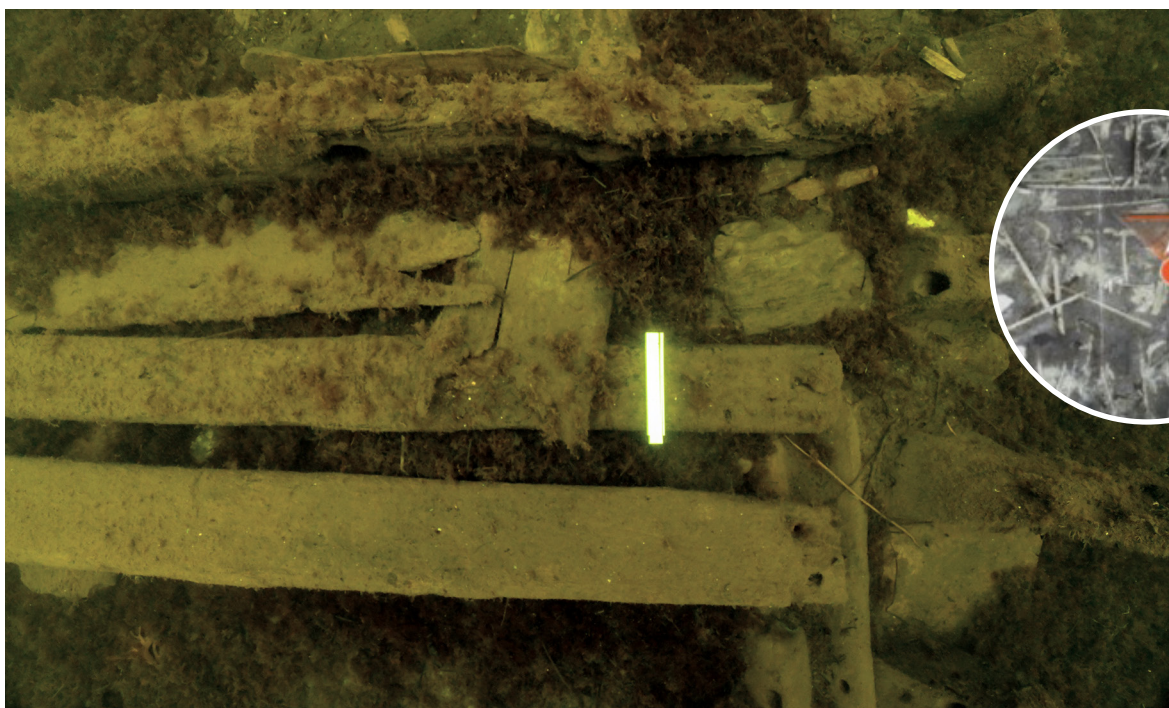
FIGUR 21. Igenlagt utgrävningsschakt. Foto: Marco Alí, SMTM (Digitalt museum: VK.V 0138).
Infälld bild: Alexander Rauscher (layout).

Fotostation 6



FIGUR 22. Laggkärl. Foto: Marco Alí, SMTM (Digitalt museum: VK.V 0139).
Infälld bild: Alexander Rauscher (layout).

Fotostation 7



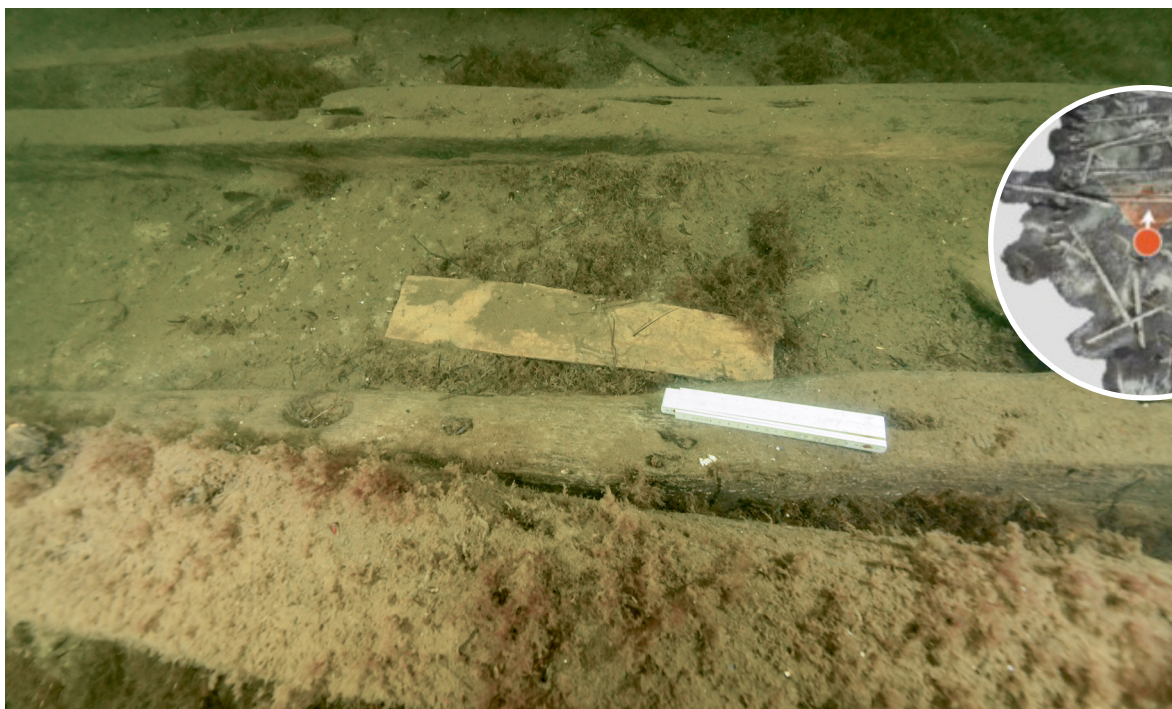
FIGUR 23. Däcksplanka. Foto: Marco Alí, SMTM (Digitalt museum: VK.V 0140).
Infälld bild: Alexander Rauscher (layout).

Fotostation 8



FIGUR 24. Liggande knä. Foto: Marco Alí, SMTM (Digitalt museum: VK.V 0141).
Infälld bild: Alexander Rauscher (layout).

Fotostation 9



FIGUR 25. Tunnstav. Foto: Marco Alí, SMTM (Digitalt museum: VK.V 0142).
Infälld bild: Alexander Rauscher (layout).

Fotostation 10



FIGUR 26. Stående spant. Foto: Marco Alí, SMTM (Digitalt museum: VK.V 0143).
Infälld bild: Alexander Rauscher (layout).

Fotostation 11



FIGUR 27. Spretande däcksbalkar. Foto: Marco Alí, SMTM (Digitalt museum: VK.V 0144).
Infälld bild: Alexander Rauscher (layout).

Fotostation 12



FIGUR 28. Knä med uttag. Foto: Marco Alí, SMTM (Digitalt museum: VK.V 0145).
Infälld bild: Alexander Rauscher (layout).

Fotostation 13



FIGUR 29. Arklilåda med kontext. Foto: Marco Alí, SMTM (Digitalt museum: VK.V 0146).
Infälld bild: Alexander Rauscher (layout).



FIGUR 30. Arkliåda närbild. Foto: Marco Alí, SMTM (Digitalt museum: VK.V 0147).
Infälld bild: Alexander Rauscher (layout).

Fotostation 14



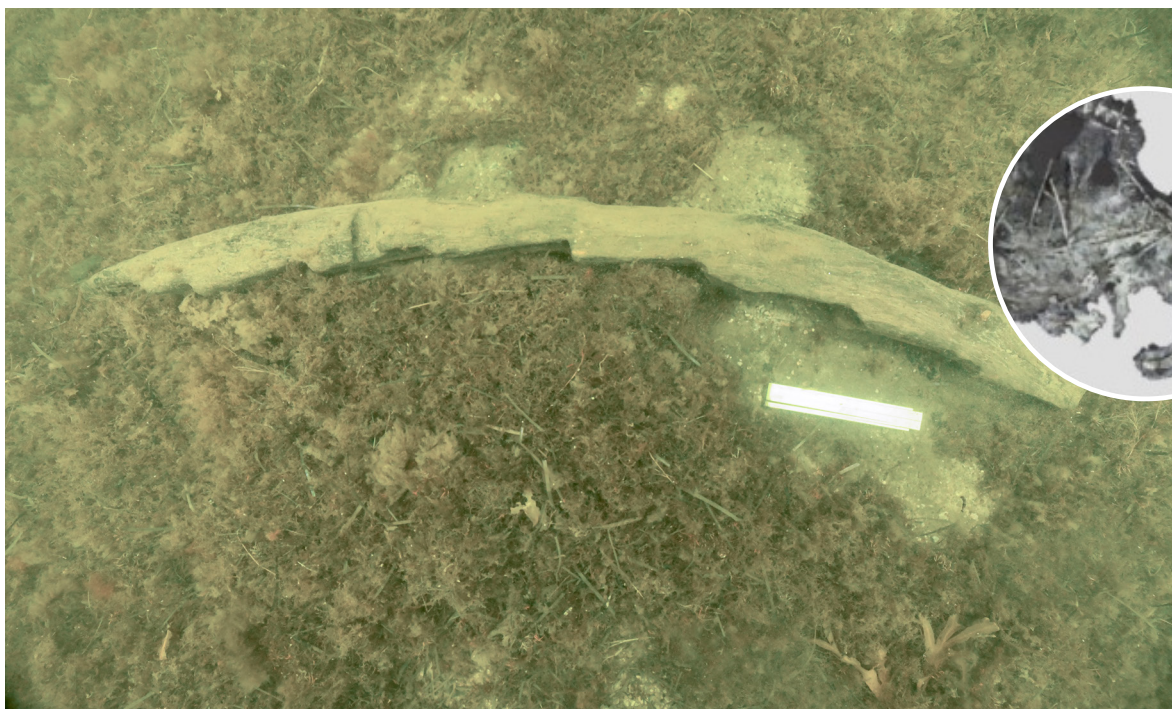
FIGUR 31. Del av arkliåda. Foto: Marco Alí, SMTM (Digitalt museum: VK.V 0148).
Infälld bild: Alexander Rauscher (layout).

Fotostation 15



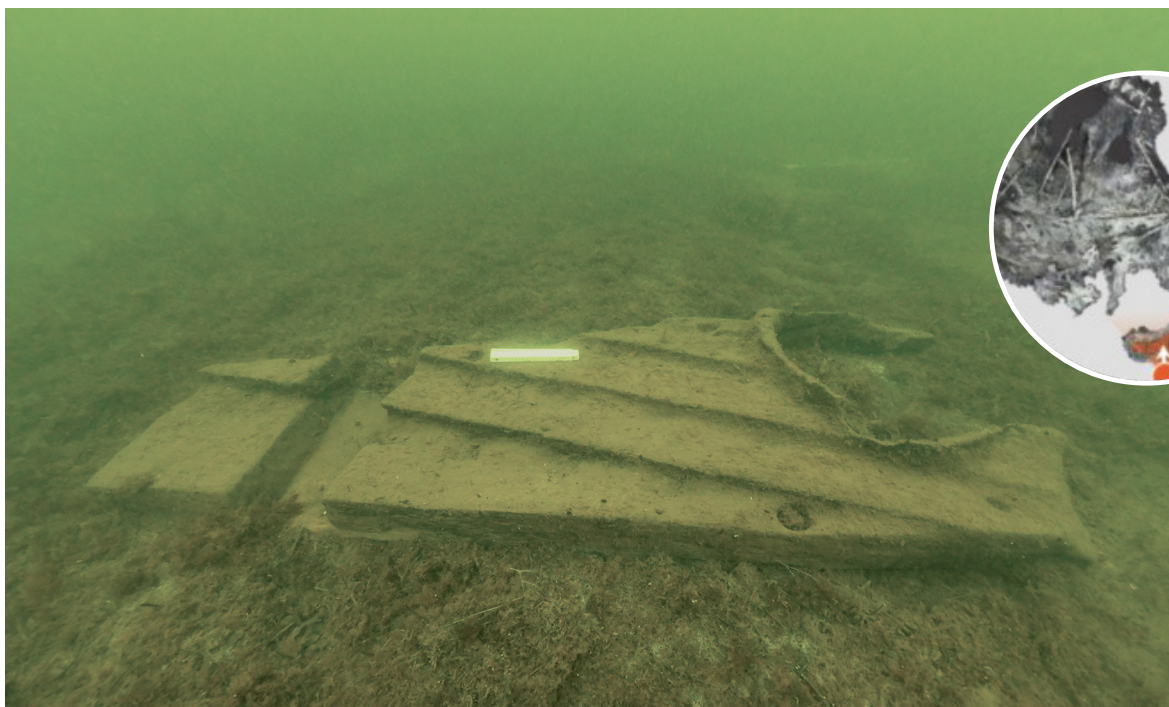
FIGUR 32. Skrovsida. Foto: Marco Alí, SMTM (Digitalt museum: VK.V 0149).
Infälld bild: Alexander Rauscher (layout).

Fotostation 16



FIGUR 33. Spant i fören. Foto: Marco Alí, SMTM (Digitalt museum: VK.V 0150).
Infälld bild: Alexander Rauscher (layout).

Fotostation 17

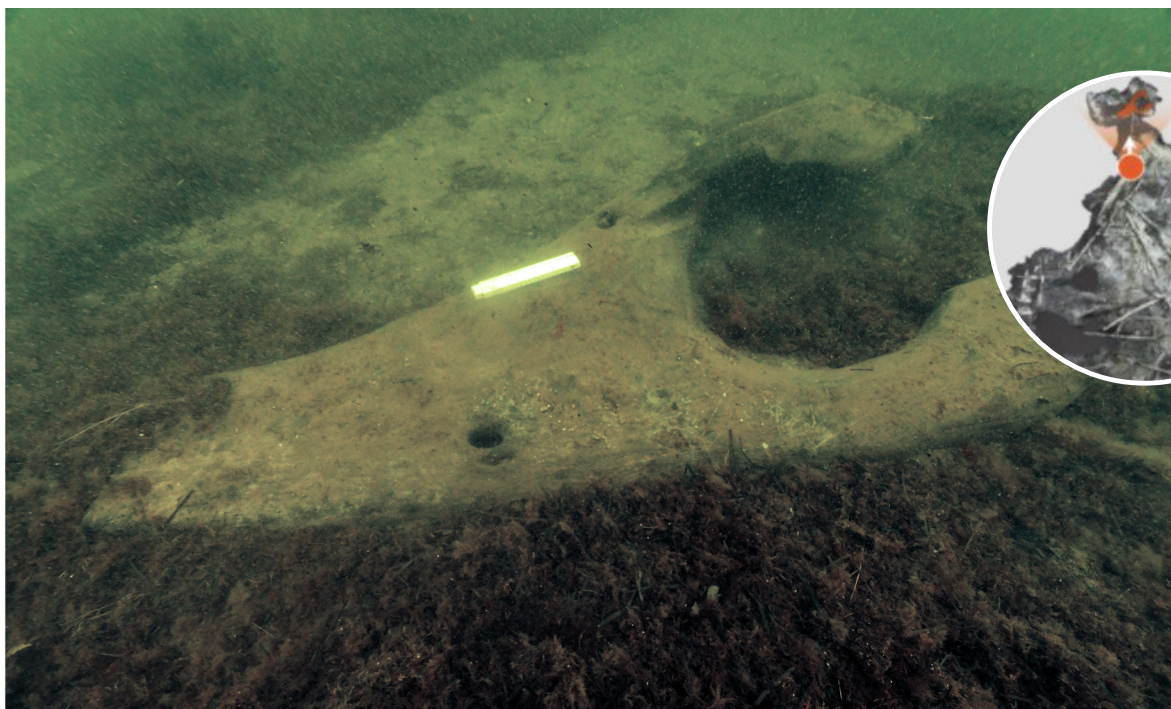


FIGUR 34. Ankarklys nr 1. Foto: Marco Alí, SMTM (Digitalt museum: VK.V 0151).
Infälld bild: Alexander Rauscher (layout).



FIGUR 35. Ankarklys nr 1, närbild. Foto: Marco Alí, SMTM (Digitalt museum: VK.V 0152).
Infälld bild: Alexander Rauscher (layout).

Fotostation 18



FIGUR 36. Ankarklys nr 2. Foto: Marco Ali, SMTM (Digitalt museum: VK.V 0153).
Infälld bild: Alexander Rauscher (layout).

BILAGA 3. FYNDLISTOR

Sammanställda av Marco Ali

2002: BLM 28314

Einarsson, Lars & Wallbom, Björn (2002). Fortsatta marinarkeologiska undersökningar av ett fartygsvrak beläget vid St. Ekö. Saxemara, Ronneby kommun, Blekinge län. Kalmar: Kalmar läns museum.

Se även: <https://omeka.ht.lu.se/s/gribshunden/page/home>

Fnr. Rapp	Fnr. BLM	Fnr. LU	Objekt	Material	Antal	Dimensioner (mm)	Datum	Kommentarer
1 02	BLM 28314 1	GH2002_ A001	Lavett	Trä	1	2520x190x15	2002	
3 03	BLM 28314 3	GH2002_ A003	Lavett	Trä	1	1620x220x200	2002	
4 02	BLM 28314 4		Gångspel	Trä	1	1400x400	2002	
6 02	BLM 28314 6		Lavett	Trä	1	2570x500x200	2002	I rapporten står det att den är kvarlämnad. Troligen har den bärgats efteråt.
7 02	BLM 28314 7	GH2002_ A007	Lavett	Trä	1	2300x180x150	2002	
8 02	BLM 28314 8	GH2002_ A008	Lavett	Trä	1	2450x170x170	2002	
9 02	BLM 28314 9	GH2002_ A009	Lavett	Trä	1	2400x200x170	2002	
10 02	BLM 28314 10	GH2002_ A010	Lavett	Trä	1	2250x170x160	2002	
11 02	BLM 28314 11		Lavett	Trä	1	2630x220x180	2002	
12 02	BLM 28314 12	GH2002_ A012	Lavett	Trä	1	2800x160x150	2002	

2006: BLM 28315

Einarsson, Lars & Gainsford, Matthew (2007). Rapport om 2006 års marinarknologiska undersökningar av skeppsvraket vid St. Ekö, Saxemara, Ronneby kommun, Blekinge län. Kalmar: Kalmar läns museum.

Fnr. Rapp	Fnr. BLM	Objekt	Material	Antal	Dimensioner (mm)	Datum	Kommentarer
001 06	28315 1	Laggkärl, delar av	Trä	6		2006-09-26	
002 06	28315 2	Laggkärl, delar av	Trä	10		2006-09-28	
003 06	28315 3	Laggkärl, delar av	Trä	61		2006-09-28	
004 06	28315 4	Laggkärl, delar av + bearb. trä	Trä	37		2006-09-27	
005 06	28315 5	Laggkärl, delar av	Trä	8		2006-09-28	
006 06	28315 6	Trästycken, bearbetade	Trä	107	Upp till 200	2006-09-28	
007 06	28315 7	Laggkärl, delar av	Trä	6		2006-09-28	
008 06	28315 8	Ringbrynja/bälte, delar av	Mässing	8	8,8–10	2006-09-27	
009 06	28315 9	Järn, korroderade fragment	Fe	6	Upp till 80	2006-09-27	
0010 06	28315 10	Skifferfragment	Sten	10	13 övriga 10–30	2006-09-28	
0011 06	28315 11	Flinta samt övrig sten	Sten	38	10–100	2006-09-28	
0012 06	28315 12	Flinta	Sten	2	10–100	2006-09-28	
0013 06	28315 13	Sten, större, barlast?	Sten	3	120–150	2006-09-28	
0014 06	28315 14	Tegelsten	Sten	2		2006-09-28	
0015 06	28315 15	Trästycke, bearbetat (bricka)	Trä	1	100x35x10	2006-09-28	
0016 06	28315 16	Armborstpilar + bearb. trä	Trä	19	Längsta biten 200	2006-09-28	
0017 06	28315 17	Trästycken, bearbetade	Trä	29	Upp till 355 långa	2006-09-27	
0018 06	28315 18	Trästycken, bearbetade	Trä	22	Upp till 185 långa	2006-09-28	
0019 06	28315 19	Glasfragment	Glas	2	40	2006-09-28	
0020 06	28315 20	Tallriksfragment	Trä	1	17x65x10	2006-09-28	
0021 06	28315 21	Järn, korroderade fragment	Järn	16		2006-09-28	
0022 06	28315 22	Keramikfragment, lergods	Lera	1	30x23x8	2006-09-28	
0023 06	28315 23	Knapp	Koppar/Tenn?	1	11	2006-09-27	
0024 06	28315 24	Trästycken, bearbetade	Trä	6	20–40 långa	2006-09-28	

Fnr. Rapp	Fnr. BLM	Objekt	Material	Antal	Dimensioner (mm)	Datum	Kommentarer
0025 06	28315 25	Läderstycken	Läder	6	Upp till 100	2006-09-28	
0026 06	28315 26	Hasselnötsskal	Övrigt	6		2006-09-28	
0027 06	28315 27	Fruktkärna (körsbär?)	Övrigt	1	7x6x4	2006-09-28	
0028 06	28315 28	Järn, korroderade fragment	Järn	2	13	2006-09-28	
0029 06	28315 29	Kalk, släckt	Sten	Div		2006-09-26	
0030 06	28315 30	Djurben, styckade	Ben	232		2006-09-28	
	28315 31	Armborstnöt	Ben, Järn	1	15x34	2006	Finns ej i rapport-listan, men finns i BLM-samling.

2006: BLM 29625

Föremålens proveniens är okänd. De överlämnades 2006 till Kalmar läns museum av Nils Arrhenius, Ronneby. Enligt uppgift bärgade ur Ekösund ca 1970. Sannolikt kan merparten av föremålen härledas till Gribshunden. Se även: Fingal 2020.

Fnr. BLM	Objekt	Material	Antal	Dimensioner (mm)	Vikt (g)	Datum
29625 1	Blykula	Bly,Järn	1	35	161	1970-talet
29625 2	Blykula	Bly,Järn	1	33	148	1970-talet
29625 3	Blykula	Bly,Järn	1	31	148	1970-talet
29625 4	Blykula	Bly,Järn	1	33	171	1970-talet
29625 5	Blykula	Bly,Järn	1	37	166	1970-talet
29625 6	Pil	Trä	8	200		Delar av armborstpilar. Ej publicerat online
29625 7	Keramikföremål	Keramik	1	130x110		1970-talet
29625 8	Trefots gryta	Keramik	1 (i tre delar)	240x140		1970-talet
29625 9	Trebens gryta	Keramik	2	300x190		1970-talet
29625 10	Kärl	Koppa-legering	3	360x120x290		1970-talet
29625 11	Kvarnsten	Sten	1	110x300		1970-talet

2011: BLM 29742

Fnr. BLM	Objekt	Material	Antal	Datering	Datum	Kommentarer
29742 1	Däcksplanka	Trä	1	Efter 1458	2011 nov/dec	Plankan bärgades i syfte att utföra dendrokronologisk analys varför den delades i två delar (29742 1-2)
29742 2	Däcksplanka	Trä	1	Efter 1458	2011 nov/dec	Plankan bärgades i syfte att utföra dendrokronologisk analys varför den delades i två delar (29742 1-2)
29742 3	Däcksbalk	Trä	1	Efter 1455	2011 nov/dec	Balken bärgades i syfte att utföra dendrokronologisk analys varför den delades i två delar (29742 3-4)
29742 4	Däcksbalk	Trä	1	Efter 1455	2011 nov/dec	Balken bärgades i syfte att utföra dendrokronologisk analys varför den delades i två delar (29742 3-4)

2015: BLM 29456

Fnr. Rapp	Fnr. BLM	Fnr. LU	Objekt	Material	Antal	Dimensioner (mm)	Vikt	Datum
	BLM 29456		Skulptur, stävfigur	Trä	1			

2019: BLM 29598

Rönby, Johan (2021). Grifun/Gribshund (1495): marinarkeologiska undersökningar. Huddinge: Södertörns högskola.

Se även: <https://omeka.ht.lu.se/s/gribshunden/page/home>

Fnr. Rapp	Fnr. LU	Fnr. BLM	Objekt	Material	Antal	Dimensioner (mm)	Datum	Kommentarer
A1	GH2019_A1	29597 1	Ring från brynja, inskriptioner	Mässing (latten)			190829	Inskriptioner "VL.FEVRER". Sannolikt tillverkaren Ulrich Feurer, mästare, Nürnberg, ca 10 mm diameter
A2	GH2019_A2	29598 2	Trästycke, handtag	Trä		155x38	190827	
A3	GH2019_A3	29598 3	Del av tallrik	Tenn			190827	
A4	GH2019_A4	29598 3	Trästycke, handtag	Trä		125x20x20	190827	
A5	GH2019_A5	29598 5	Knivslida	Läder		160x25	190828	
A6	GH2019_A6	29598 6	Djurben, stör	Ben	188		190828–190903	Osteologisk analys indikerar att benen kommer från samma individ.
A7	GH2019_A7	29598 8	Armborst	Trä		390x50x45	190828	Stock till armborst
A8	GH2019_A8	29598 8	Mynt, krusta	Silver/Metal	ca 30		190828	Under konservering delas fyndet i totalt fyra mindre krustor
A9	GH2019_A9	29598 9	Mynt, krusta	Silver/Metal	ca 100		190828	Danska, hvid. Beskrivning finns i BLM29598 8.
A10	GH2019_A10	29598 10	Laggstav	Trä		295x115x10		
A11	GH2019_A11	29598 11	Ringbrynja samt järnfragment från brynja	Mässing/järn		diameter 6–7	190829	Nitade ringar, lätt ovala.
A12	GH2019_A12	29598 12	Läder	Läder			190829	
A13	GH2019_A13		Ringbrynja	Metall			190829	
A14	GH2019_A14	29598 14	Tunnlock	Trä		490	190829	Lock till laggkärl, bomärke. Pluggar för sammanfästning av lockets delar.
A15	GH2019_A15	29598 15	Rep	Hampa	40		190829	
A16	GH2019_A16	29598 16	Trästycken, handtag, urholkat	Trä			190904	Möjligen handtag till ett verktyg. Urholkat

Fnr. Rapp	Fnr. LU	Fnr. BLM	Objekt	Material	Antal	Dimensioner (mm)	Datum	Kommentarer
A17	GH2019_A17		Metall	Metall, samman-smältning			190829	
A18	GH2019_A18		Barlast, stenar	Flinta			190903	
A19	GH2019_A19	29598	Förstärkning, leggkärl	Trä			190828	
A20	GH2019_A20		Del av bordläggningens plankor	Trä			190905	Dendrokronologisk analys ger en datering till efter 1463. Meuse-flodens dräneringsområde. Dnr 55881
A21	GH2019_A21	29598 21	Blykula	Bly		30	190905	Sannolikt proveniens centrala Tyskland.
A22	GH2019_A22	29598 22	Djurben, ev nöt	Ben			190830	
A23	GH2019_A23	29598 23	Keramikföremål	Rödgoods			190828	Sannolikt proveniens Sønderjylland alt. Schleswig-Holstein
A24	GH2019_A24		Stock till handbössa	Trä			190830	
A25	GH2019_A25	29598 25	Trästycke	Trä			190828	Del av träbägare
A26	GH2019_A26	29598 26	Metallföremål	Tenn	4		190825	Möjligen delar till en bägare eller kanna
A27	GH2019_A27	29598 27	Kalk	Kalk		50	190903	
A28	GH2019_A28	29598 28	Barlast, stenar	Flinta			190903	
A29	GH2019_A29	29598 29	Armbostpil	Trä, metall		26	190901	
A30	GH2019_A30	29598 30	Sländtrissa	Keramik		24x16	190906	Sannolikt proveniens Raeren
A31	GH2019_A31	29598 31	Barlast, stenar	Flinta			190902	
A32	GH2019_A32		Samman-smältning	Metall			190902	
A33	GH2019_A33	29598 33	Stop	Trä		220x120x80	190902	Med tillhörande lock
A34	GH2019_A34	29598 34	Korg	Trä, flätad			190902	Bottendel till korg
A35	GH2019_A35	29598 35	Disk,tallrik	Trä			190902	Svarvat
A36	GH2019_A36	29598 36	Blykula	Bly			190902	

Fnr. Rapp	Fnr. LU	Fnr. BLM	Objekt	Material	Antal	Dimensioner (mm)	Datum	Kommentarer
A37	GH2019_A37	29598 37	Repfragment, tvinnat	Hampa		115	190902	
A38	GH2019_A38		Ben från Stör	Ben				
A39	GH2019_A39		Ben från Stör	Ben				
A40	GH2019_A40		Ben från Stör	Ben				
A41	GH2019_A41		Ben från Stör	Ben				
A42	GH2019_A42		Ben från Stör	Ben				
A43	GH2019_A43		Ben från Stör	Ben				
A44	GH2019_A44	29598 44	Behållare	Organiskt			190827	Fyndet kan inte med säkerhet kopplas till Gribshunden, utan kan tolkas som ett sekundärfynd.
A45	GH2019_A45	29598 45	Textilfragment	Lin, vävt		440	190903	
A47	GH2019_A47	29598 47	Ved	Trä	7	500-700	190904	7
A48	GH2019_A48	29598 48	Tunnlock	Trä		440	190904	
A49	GH2019_A49	29598 49	Tunnlock	Trä		360	190904	Med bomärke
A50	GH2019_A50	29598 50	Tunnlock	Trä		300	190904	
A51	GH2019_A51	29598 51	Tunnlock	Trä		300	190904	Kvadratisk håll med tillhörande lock
A52	GH2019_A52	29598 52	Laggstav	Trä			190904	
A53	GH2019_A53	29598 53	Laggstav	Trä		430	190904	med plugg
A54	GH2019_A54	29598 54	Laggstav	Trä		700	190904	Dendrokronologisk analys ger datering: 1480-1486, Skåne. Virket hämtat ca 1-10 km ö om Hässleholm. Dnr 55882
A55	GH2019_A55	29598 55	Laggstav	Trä		77	190904	Svedd insida
A56	GH2019_A56	29598 56	Laggstav	Trä			190904	
A57	GH2019_A57	29598 57	Tunnlock	Trä	6		190904	med plugg
A58	GH2019_A58	29598 58	Tunnband	Trä			190904	
A59	GH2019_A59	29598 59	Träföremål	Trä			190905	Pip till kanna/bägare
A60	GH2019_A60	29598 60	Sammanmätning	Järn, gutjärn			190905	

2020

Foley, Brendan (2021). Forskningsundersökning av skeppsvrak vid Stora Ekön, RAÄ Ronneby 728. Blekinge museum rapport 2021:4.

Fnr. rapport	Objekt	Material	Dimensioner (mm)	Kommentar	Spännv. lock
54020	Tunnlock	Trä	322x130x14		
54021	Tunnlock	Trä	453x219x20	märke	
54022	Tunnlock	Trä	398x166x14		
54023	Tunnlock	Trä	358x252x13		
54024	Tunnlock	Trä	450x232x16		
54025	Tunnlock	Trä	451x339x24		
54026	Tunnlock	Trä	369x234x15		
54027	Tunnlock	Trä	396x75x15		
54028	Tunnlock	Trä	375x108x20		
54029	Tunnlock	Trä	374x179x18	järnutfällning	
54030	Laggstav	Trä	345x125x12	fragmenterad	
54031	Tunnlock	Trä	330x135x11		
54032	Laggstav	Trä	630x105x10.91	ej intakt	
54033	Laggstav	Trä	754x90x14.44		645
54034	Laggstav	Trä	383x80x12.97	fragmenterad	
54035	Laggstav	Trä	471x51x12.3	fragmenterad	
54036	Tunnlock	Trä	356x135x12.86		
54037	Laggstav	Trä	737x110x13.14		641
54038	Laggstav	Trä	430x153x12.82	fragmenterad	
54039	Laggstav	Trä	537x78x11.72	fragmenterad	
54040	Laggstav	Trä	415x68x11.66		380
54041	Laggstav	Trä	473x83x13.76	fragmenterad	
54042	Laggstav	Trä	503x123x12.16	fragmenterad	
54043	Laggstav	Trä	421x79x13.84	fragmenterad	
54044	Laggstav	Trä	453x63x12.54	fragmenterad	
54045	Laggstav	Trä	461x107x13.72	fragmenterad	
54046	Laggstav	Trä	602x105x12.18	fragmenterad	
54047	Tunnlock	Trä	394x142x13.4	fragmenterad	
54048	Laggstav	Trä	315x79x13.44	fragmenterad	
54049	Laggstav	Trä	150x74x11.03	fragmenterad	
54050	Laggstav	Trä	139x73x14.05	fragmenterad	
54051	Laggstav	Trä	210x45x8.08	fragmenterad	
54052	Laggstav	Trä	138x63x8.57	fragmenterad	
54053	Laggstav	Trä	511x135x16.06	fragmenterad	
54054	Laggstav	Trä	647x140x13.17	fragmenterad	
54055	Laggstav	Trä	700x109x12.72	fragmenterad	654
54056	Laggstav	Trä	752x79x11.22	intakt	660
54057	Laggstav	Trä	667x140x6.99	fragmenterad	
54058	Laggstav	Trä	746x144x14.95	intakt	640

Fnr. rapport	Objekt	Material	Dimensioner (mm)	Kommentar	Spännv. lock
54059	Laggstav	Trä	616x105x10.66	fragmenterad	
54060	Laggstav	Trä	700x125x15.88	fragmenterad	650
54061	Laggstav	Trä	710x111x11.17	fragmenterad	660
54062	Laggstav	Trä	747x95x12.28	fragmenterad	650
54063	Laggstav	Trä	754x110x12.75	intakt	659
54064	Laggstav	Trä	488x75x14.39	intakt	423
54065	Laggstav	Trä	485x125x12.62	fragmenterad	
54066	Laggstav	Trä	453x104x12.68	fragmenterad	
54067	Laggstav	Trä	376x62x12.57	fragmenterad	
54068	Laggstav	Trä	460x80x12.27	fragmenterad	425
54069	Laggstav	Trä	165x81x12.69	fragmenterad	
54070	Laggstav	Trä	155x85x12.76	fragmenterad	
54071	Laggstav	Trä	295x49x11.61	fragmenterad	
54072	Laggstav	Trä	115x80x9.65	fragmenterad	
54073	Laggstav	Trä	697x105x13.22	fragmenterad	641
54074	Laggstav	Trä	746x117x12.07	intakt	639
54075	Laggstav	Trä	751x132x13.04	intakt	648
54076	Laggstav	Trä	747x145x13.07	intakt	645
54077	Laggstav	Trä	695x105x13.13	fragmenterad	648
54078	Laggstav	Trä	691x115x13.06	fragmenterad	644
54079	Laggstav	Trä	749x141x11.72	intakt	648
54080	Laggstav	Trä	749x120x15.45	intakt	659
54081	Laggstav	Trä	417x135x12.70	fragmenterad	
54082	Tunnlock	Trä	375x153x10.71	fragmenterad	
54083	Laggstav	Trä	460x128x13.45	fragmenterad	428
54084	Laggstav	Trä	391x80x12.45	fragmenterad	trol. 391
54085	Laggstav	Trä	490x89x15.04	fragmenterad	
54086	Laggstav	Trä	157x84x14.26	fragmenterad	
54087	Laggstav	Trä	155x45x11.79	fragmenterad	

2021: BLM 29704

Foley, Brendan. (2022). Gribshunden Forskningsundersökning av skeppsvrak vid Stora Ekön, RAÄ Ronneby 728. Blekinge museum rapport 2022:11. Se även: <https://omeka.ht.lu.se/s/gribshunden/page/home>

Fnr. Rapp	Fnr. BLM	Fnr. LU	Objekt	Material	Antal	Dimensioner (mm)	Vikt (g)	Datum	Kommentarer
1	29704 1	GH2021_A1	Djurben	Ben				210520	Gris, lärben/femur
2	29704 2	GH2021_A2	Tunnlock	Trä				210520	Del av tunnlock
3	29704 3	GH2021_A3	Skärva	Keramik	1		35	210522	Keramiskärva, buk från kanna. Stengods. Proveniens Einback/Dessau, Tyskland.
4	29704 4	GH2021_A4	Djurben	Ben	3			210522	Får, höftben
5	29704 5	GH2021_A5	Kritpipa	Lera	1			210523	Del av kritpipa
6	29704 6	GH2021_A6	Träfragment	Trä	1	145x10		210523	
7		GH2021_A7	Kammarstycke	Metall				210524	Kammare till bakladdad kanon, sammansmältning. CT scannad på LU
8		GH2021_A8	Ankarfly	Metall				210524	Ankarfly, oklart om det härrör från Gribshunden
9	29704 9	GH2021_A9	Skärva	Keramik	1		22	210525	Keramiskärva, mynningsdel från skål. Yngre rödgods. Proveniens Holland. Samhör med Fnr 133.
10	29704 10	GH2021_A10	Skärva	Keramik	1		3	210525	Keramiskärva, skuldra från krus. Yngre rödgods. Proveniens Schlesvig-Holstein, Tyskland. Samhör med Fnr 229
11	29704 11	GH2021_A11	Läderfragment	Läder		150		210525	Fragmentarisk, mindre delar har lossnat
12		GH2021_A12	Metall	Metall				210525	
13	29704 13	GH2021_A13	Läderfragment	Läder	1	250x20		210525	
14	29704 14	GH2021_A14	Vikt	Sten	1	50x35x20mm		210525	Vikt av sten, spår efter metalltråd
15	29704 15	GH2021_A15	Djurben	Ben	1			210525	Nöt, skenben? Ej publicerat online
16	29704 16	GH2021_A16	Skosula	Läder	1	265x75mm		210525	
17	29704 17	GH2021_A17	Björknäver	Trä	1	390x110		210525	

Fnr. Rapp	Fnr. BLM	Fnr. LU	Objekt	Material	Antal	Dimensioner (mm)	Vikt (g)	Datum	Kommentarer
18		GH2021_A18	Metallföremål	Metall				210525	Del av bälte, alternativt doppsko
19	29704 19	GH2021_A19	Del till armborst	Ben	1	110x19x4		210525	Inlägg/förstärkning till armborst
20		GH2021_A20	Metall	Metall				210525	
21		GH2021_A21	Kåger	Trä				210526	Del av armborstkoger.
22	29704 22	GH2021_A22	Pil (skäkta)	Trä	2	355		210526	Pil till armborst, två delar (A;B)
23		GH2021_A23	Träföremål, del av kåger	Trä				210526	Del av pilkoger, hör samman med Fnr 21
24	29704 24	GH2021_A24	Träföremål	Trä	1	135x24x11		210526	Möjligen del av kärl
25		GH2021_A25	Träföremål	Trä				210526	
26	29704 26	GH2021_A26	Armborst	Trä	1	205x40x50		210526	Del av armborst
27		GH2021_A27	Organiskt material	Organiskt material				210526	Organiskt material, funnen vid armborst
28	29704 28	GH2021_A28	Sten	Sten	1			210526	
29		GH2021_A29	Metallsammansmältning	Metall				210526	Metallsammansmältning med stenar
30	29704 30	GH2021_A30	Rep	Organiskt material	2	200x10		210526	Repragment
31		GH2021_A31	Mynt	Silver				210526	Mynt av silver
32	29704 32	GH2021_A32	Kam	Trä	1			210526	Luskam sannolikt tillverkad av buxbom. Ej publicerat online
33	29704 33	GH2021_A33	Djurben	Ben	1			210520	Däggdjur. Ej publicerat online
34	29704 34	GH2021_A34	Pil (skäkta)	Trä	1	190		210526	Del av armborstpil, två fjädrar.
35	29704 35	GH2021_A35	Djurben	Ben	1			210526	Svan? Ej publicerat online
36	29704 36	GH2021_A36	Träföremål	Trä, björk	1	35x15		210526	Remsor av björknäver
37	29704 37	GH2021_A37	Djurben	Ben	1			210526	Däggdjur. Ej publicerat online
38	29704 38	GH2021_A38	Läderföremål	Läder	4			210526	Läderfragment med håll, del av sko?
39		GH2021_A39	Mynt?	Silver?				210526	Myntfragment?
40	29704 40	GH2021_A40	Djurben	Ben	1			210526	Gris. Ej publicerat online

Fnr. Rapp	Fnr. BLM	Fnr. LU	Objekt	Material	Antal	Dimensioner mm)	Vikt (g)	Datum	Kommentarer
41	29704 41	GH2021_A41	Skärva	Keramik	1	40x36x16		210526	Bukdel från trebensgryta. Yngre rödgods. Proveniens Holland, samhör med Fnr 256.
42		GH2021_A42	Plugg	Trä				210526	Plugg till tunna
43		GH2021_A43	Träföremål	Trä				210526	Möjlig botten till koger, samhör eventuellt med Fnr 21/23
44	29704 44	GH2021_A44	Djurben	Ben	1			210526	Skulderblad. Ej publicerat online
45	29704 45	GH2021_A45	Pil (skäkta)	Trä	1	123		210526	Del av armborstpil
46	29704 46	GH2021_A46	Del av armborst	Ben	1	140x22x5		210526	Inlägg till armborststock
47	29704 47	GH2021_A47	Djurben	Ben	1			210526	Nöt, revben. Ej publicerat online
48	29704 48	GH2021_A48	Metalsamman-smältning	Metall	1	60x12		210526	Metallfragment samt läderremsa med håll med runda håll, möjlig skodetalj.
49		GH2021_A49	Läderfragment	Läder				210526	Läderfragment, med håll. Möjlig från sko.
50	29704 50	GH2021_A50	Del av armborst	Ben	1	106x34x4		210526	Inlägg till armborststock
51		GH2021_A51	Silverföremål?	Silver/ metall?				210526	Fragment av silvermynt?
52		GH2021_A52	Träföremål	Trä				210526	Fragment av björknäver
53		GH2021_A53	Djurben	Ben				210527	Får
54	29704 50	GH2021_A54	Läderremsa	Läder	2			210527	Två smala läderremsor med håll, till sko
56		GH2021_A56	Metallföremål	Spår av silver?				210527	Små fragment, spår av silver?
57		GH2021_A57	Skärva	Glas				210527	Litet fragment av glas.
59	29704 59	GH2021_A59	Sko, stövel	Läder				210527	Delar av vänstersko. Hjälpparti.
60	29704 60	GH2021_A60	Plugg	Trä	1	60x25		210527	Plugg till tunna
63		GH2021_A63	Metallobjekt	Metall				210527	
64	29704 64	GH2021_A64	Tallrik	Trä	1	200		210527	Del av trätallrik

Fnr. Rapp	Fnr. BLM	Fnr. LU	Objekt	Material	Antal	Dimensioner (mm)	Vikt (g)	Datum	Kommentarer
65	29704 65	GH2021_A65	Tunnband	Trä	4	110x20x6		210527	Band till tunna, funnen med Fnr 64
66	29704 66	GH2021_A66	Tunnband	Trä	2	157x11; 185x6		210527	Band till leggad tunna
67	29704 67	GH2021_A67	Djurben	Ben	1			210527	Gris, strälben. Ej publicerat online
68	29704 68	GH2021_A68	Träföremål	Trä	1	185x12		210527	Armbostpil?
69	29704 69	GH2021_A69	Djurben	Ben	1			210527	Stör. Ej publicerat online
70	29704 70	GH2021_A70	Nötter	organiskt	3			210527	Nötter
71	29704 71	GH2021_A71	Nöt	Växt	1			210527	Nöt
72	29704 72	GH2021_A72	Rep	organiskt	5	350x10		210527	Delar av rep
73	29704 73	GH2021_A73	Luntstake	Trä	1			210527	Välbevarad luntstake för avfyrning av kanon. Ej publicerat online
74	29704 74	GH2021_A74	Salvekru	Keramik	1	23x28		210527	Del av litet salvekru. Stengods. Proveniens Raeren, Belgien.
75	29704 75	GH2021_A75	Djurben	Ben	1			210527	Däggdjur, revben. Ej publicerat online
76	29704 76	GH2021_A76	Träföremål	Trä	1	80x40x8		210528	Rektangulärt träföremål
77	29704 77	GH2021_A77	Träföremål/ plugg	Trä	1	55		210528	Träföremål, plugg till kärl
79	29704 79	GH2021_A79	Träpinne	Trä	1	302		210528	Träpinne
80	29704 80	GH2021_A80	Laggstav	Trä	1	228x63x3		210528	Laggstav till tunna
81	29704 81	GH2021_A81	Träföremål	Trä	1	55x55x17		210528	Rektangulärt träföremål
82	29704 82	GH2021_A82	Träpinne	Trä	1	115x18		210528	Pinne, trä
84		GH2021_A84	Skosula	Läder				210528	Skosula av läder, skör.
86		GH2021_A86	Tunna	Trä				210526	Tunnstavar med hål och plugg
87		GH2021_A87	Tunna	Trä				210527	Tunnstav
88		GH2021_A88	Tunna	Trä				210528	Tunnstav
89		GH2021_A89	Metallföremål?	Metall				210529	Skrynklad metallfolie, guld?
90		GH2021_A90	Del till tunna	Trä				210529	
91	29704 91	GH2021_A91	Djurben	Ben	1			210529	Gris. Ej publicerat online
92	29704 92	GH2021_A92	Djurben	Ben	1			210529	Revben? Ej publicerat online

Fnr. Rapp	Fnr. BLM	Fnr. LU	Objekt	Material	Antal	Dimensioner mm)	Vikt (g)	Datum	Kommentarer
93		GH2021_A93	Knapp	Metall				210529	Metallföremål, möjligen en knapp
94		GH2021_A94	Djurben	Ben				210529	Fiskben
95	29704 95	GH2021_A95	Träföremål	Trä	1	110x12		210529	Träpinne, bearbetad
96	29704 96	GH2021_A96	Armborst	Trä	2	270x34x60		210529	Del av armborst
97		GH2021_A97	Träföremål	Trä				210529	
98	29704 98	GH2021_A98	Träföremål	Trä	1	160x40x16		210529	
99	29704 99	GH2021_A99	Pil (skäkta)	Trä	2	216		210529	Armborstpil, två delar (A;B)
100		GH2021_A100	Metallsamman-smältning	Metall				210529	
101	29 704 101	GH2021_A101	Träföremål	Trä	1	67x18x4		210529	Träfragment?
102		GH2021_A102	Björknäver	Trä				210529	Remsa av björknäver
103	29 704 103	GH2021_A103	Björknäver	Trä	1	390x110		210529	Rektangulär remsa av dekorerad björknäver, figurer i rundlar med dekorerade bårder vi kanterna. En tjur/enhörning kan skönjas.
104	29 704 104	GH2021_A104	Träföremål	Trä	1	19		210528	Mindre träföremål med hål
105	29 704 105	GH2021_A105	Träföremål	Trä	1	202x27x21		210528	
106	29 704 106	GH2021_A106	Läderfragment	Läder	3			210528	
107	29 704 107	GH2021_A107	Djurben	Ben	1			210528	Nöt, ryggkota. Ej publicerat online
		GH2021_A108	Metallfragment	Metall	1			210528	Finns registrerad endast på Lunds universitets lista.
109		GH2021_A109	Träföremål	Trä				210528	Rektangulärt träföremål
110		GH2021_A110	Metallfragment	Metall				210528	Rektangulärt metallföremål
112	29 704 112		Nöt till armborst	Ben	1	25x35		210529	Två delar, samma nöt
113	29 704 113	GH2021_A113	Djurben	Ben	1			210529	Gris, humerus. Ej publicerat online
114		GH2021_A114	Djurben	Ben				210529	Gädda
115		GH2021_A115	Djurben	Ben				210529	
118	29 704 118	GH2021_A118	Djurben	Ben	1			210529	Får. Ej publicerat online
119	29 704 119	GH2021_A119	Djurben	Ben	1			210529	Däggdjur, revben. Ej publicerat online

Fnr. Rapp	Fnr. BLM	Fnr. LU	Objekt	Material	Antal	Dimensioner (mm)	Vikt (g)	Datum	Kommentarer
120		GH2021_A120	Ben	Ben				210529	
121	29 704 121	GH2021_A121	Obestämbart föremål	Trä	1	35x15		210529	Ihoprullad remsa
122	29 704 122	GH2021_A122	Nötskal	Växt	1			210529	Mandelskal
123	29 704 123	GH2021_A123	Pil (skäkta)	Trä	1	215		210529	Arborstpil med fjäder
124	29 704 124	GH2021_A124	Pil (skäkta)	Trä	1	223		210529	Arborstpil med fjäder, två delar
125	29 704 125	GH2021_A125	Pil (skäkta)	Trä	1	250		210529	Arborstpil med fjäder, två delar
126		GH2021_A126	Textil	Organiskt material				210529	Textilfragment
127	29 704 127	GH2021_A127	Djurben	Ben	3			210529	Gädda. Ej publicerat online
128	29 704 128	GH2021_A128	Djurben	Ben	1			210529	Däggdjur. Ej publicerat online
129		GH2021_A129	Tunna	Trä				210529	Del av tunna
130		GH2021_A130	knapp?	Metall				210529	Knapp av metall
131		GH2021_A131	Glasskärva	Glas				210529	Skärva av plant glas, möjligen del av fönsterglas
132	29 704 132	GH2021_A132	Skärva	Keramik	1		16	210529	Del av kanna, buk. Svartgods. Möjlig proveniens Amsterdam, Holland
133	29 704 133	GH2021_A133	Skärva,	Keramik	1		24	210529	Mynningsdel till skål, yngre rödgoods. Proveniens Holland. Samhör med Fnr 9.
134	29 704 134	GH2021_A134	Metallsamman-smältning	Metall	2			210529	
135	29 704 135	GH2021_A135	Del av kritpipa		1			210529	
136	29 704 136	GH2021_A136	Djurben	Ben	1			210529	Däggdjur, bränt benfragment. Ej publicerat online
138	29 704 138	GH2021_A138	Läderfragment	Organiskt material	3			210529	Fragment av läder
139		GH2021_A139	Djurben	Ben				210529	Fiskben
140		GH2021_A140	Djurben	Ben				210529	Fisk/däggdjur?
141	29 704 141	GH2021_A141	Djurben	Ben	1			210529	Gris, scapula. Ej publicerat online

Fnr. Rapp	Fnr. BLM	Fnr. LU	Objekt	Material	Antal	Dimensioner (mm)	Vikt (g)	Datum	Kommentarer
142		GH2021_A142	Armborst	Trä				210529	Del av armborst
143	29 704 143	GH2021_A143	Ballast	Sten				210530	Ballaststen, med metallsammansmältningar och näverbit
144		GH2021_A144	Dolk	Trä				210530	Parerskydd till testikeldolk
145	29 704 145	GH2021_A145	Handtag?	Trä	1	400x30x37		210530	Till armborst?
146	29 704 146	GH2021_A146	Pil (skäkta)	Trä	1	150		210530	Del av armborstpil
147	29 704 147	GH2021_A147	Träföremål	Trä	1	90x20		210530	
		GH2021_A148	Metallsammansmältning	metall	1			210530	Metallsammansmältning. Finns registrerad endast på Lunds universitets lista.
149		GH2021_A149	Läderfragment	Läder				210530	Metallsammansmältning med stenar och läderfragment
150	29 704 150	GH2021_A150	Träfragment	Trä	1	190x27x10		210530	
151	29 704 151	GH2021_A151	Handtag?	Trä/läder	1	95x100x30		210530	T-format träföremål, ände klädd med läder
152		GH2021_A152	Mässingsföremål	Mässing				210530	Ändbeslag till dolkskaft, se Fnr 144
153	29 704 153	GH2021_A153	Träföremål	Trä	1	70x25		210530	
154	29 704 154	GH2021_A154	Pil (skäkta)	Trä	1	220		210530	Del av armborstskäkta
155	29 704 155	GH2021_A155	Träföremål	Trä	2			210530	Kilformad del med tre hack
156	29 704 156	GH2021_A156	Träföremål	Trä	1	60x20x8		210530	
157	29 704 157	GH2021_A157	Träföremål	Trä	1	60x12		210530	
158	29 704 158	GH2021_A158	Pinne	Trä	1	85x10		210530	Träpinne
159	29 704 159	GH2021_A159	Träföremål	Trä	4	90x35x9		210530	
160		GH2021_A160	Spänne	Metall				210530	Lite spänne
161		GH2021_A161	Metallsammansmältning	Metall				210530	
162		GH2021_A162	Metallsammansmältning	Metall				210530	

Fnr. Rapp	Fnr. BLM	Fnr. LU	Objekt	Material	Antal	Dimensioner (mm)	Vikt (g)	Datum	Kommentarer
165	29 704 165	GH2021_A165	Träföremål	Trä	1	58x25x10		210530	Träföremål, fragment. Två delar, monterade.
166		GH2021_A166	Djurben	Ben				210530	Fiskben, quadratum
167	29 704 167	GH2021_A167	Träföremål	Trä	1	43x11x3		210530	Litet träfragment
168		GH2021_A168	Djurben	Ben				210530	Fiskben
169	29 704 169	GH2021_A169	Tunnband	Trä	1	170x26x12		210530	Band till laggkärl/tunna
170		GH2021_A170	Träföremål	Trä				210530	Träföremål med plugg
171		GH2021_A171	Metallföremål	Metall				210530	Tunna metallfragment
172	29 704 172	GH2021_A172	Pil (skäkta)	Trä	1	170		210530	Armborstpil med spår av korroderat järn
173	29 704 173	GH2021_A173	Armborst	Trä	1	845x40x60		210531	Välbevarad armborst
174	29 704 174	GH2021_A174	Björknäver	Trä	1	360x32		210531	Björknäver funnen vid armborst Fnr 173
175	29 704 175	GH2021_A175	Björknäver	Trä	1	370x27		210531	Björknäver funnen vid armborst Fnr 173
176	29 704 176	GH2021_A176	Björknäver	Trä	1	100x60		210531	Björknäver funnen vid armborst Fnr 173
177		GH2021_A177	Sträng till armborst	Organiskt material				210531	Fragment av armborststräng, funnen vid Fnr 173
178	29 704 178	GH2021_A178	Rep	Organiskt material	11			210531	Möjligen sträng till armborst
179		GH2021_A179	Del till armborst,	Ben				210531	Inlägg/förstärkning vid pilränna
180		GH2021_A180	Del av armborst	Trä				210531	Inlägg/förstärkning vid pilränna
181	29 704 181	GH2021_A181	Metallsammansmätning	Metall	1			210531	Metallsammansmätning funnen vid Fnr 173
182	29 704 182	GH2021_A182	Björknäver	Trä	1(3)	140x70		210531	Björknäver funnen vid armborst Fnr 173
183		GH2021_A183	Sträng till armborst	Organiskt material				210531	Fragment av armborststräng, funnen vid Fnr 173

Fnr. Rapp	Fnr. BLM	Fnr. LU	Objekt	Material	Antal	Dimensioner mm)	Vikt (g)	Datum	Kommentarer
184		GH2021_A184	Björknäver	Trä				210531	Björknäver funnen vid armborst Fnr 173
185	29 704 185	GH2021_A185	Del av arm-borst	Trä	1	255		210531	Funnen tillsammans med armborst Fnr 173
186		GH2021_A186	Metallsamman-smältning	Metall				210531	Metallsammansmältning, hittad i närheten av Fnr 173
187	29 704 187	GH2021_A187	Djurben	Ben	1			210531	Däggdjur, coxae, funnen vid insidan av en tunna. Ej publicerat online
188		GH2021_A188	Djurben	Ben				210531	Gädda, dentale
189	29 704 189	GH2021_A189	Sträng till armborst	Organiskt material	1			210531	Fragment av armborststräng, funnen vid Fnr 173
190		GH2021_A190	Djurben	Ben				210531	Gädda, dentale/torsk?
191	29 704 191	GH2021_A191	Skärva	Keramik	1		10	210531	Del av trebensgryta. Yngre rödgods. Proveniens Skandinavien.
192	29 704 192	GH2021_A192	Djurben	Ben	1			210531	Däggdjur. Ej publicerat online
193	29 704 193	GH2021_A193	Björknäver	Trä	1	360x32		210531	Remsa av näver funnen tillsammans med armborst Fnr 173
194	29 704 194	GH2021_A194	Björknäver	Trä	1	370x27		210531	Remsa av näver funnen tillsammans med armborst Fnr 173
195		GH2021_A195	Träföremål	Trä	1				Näversträng funnen i nära armborst A173. Finns registrerad endast på Lunds universitets lista.
196		GH2021_A196	Metallsamman-smältning	Metall				210531	Metallsammansmältning funnen vid Fnr 173
197		GH2021_A197	Sträng till armborst	Organiskt material				210531	Fragment av armborststräng, funnen vid Fnr 173
198		GH2021_A198	Metallsamman-smältning	Metall				210531	Funnen tillsammans med Fnr 173
199		GH2021_A199	Svärdsbalja	Läder, trä, metall				210531	Relaterad till Fnr 202. Del av svärdsbalja.
200	29 704 200	GH2021_A200	Armborst	Trä	1	285x25x40		210531	Del av armborst

Fnr. Rapp	Fnr. BLM	Fnr. LU	Objekt	Material	Antal	Dimensioner mm)	Vikt (g)	Datum	Kommentarer
201	29 704 201	GH2021_A201	Sträng till armborst	Organiskt material				210531	Rep/strängfragment funna vid armborst Fnr 173
202		GH2021_A202	Svärdsbälja	Läder, trä, metall				210531	Del av svärdsbälja, kan relateras till Fnr 199
203	29 704 203	GH2021_A203	Körsbärskärna	Organiskt material	1			210531	
204	29 704 204	GH2021_A204	Träföremål	Trä	1	30x15		210531	Remsa av björknäver, ihoprullad till "platt rulle", innehållande järnrester.
205		GH2021_A205	Djurben	Ben				210531	Fiskben
206	29 704 206	GH2021_A206	Skal, mandel	Organiskt material	1	30		210531	Mandelskal
207	29 704 207	GH2021_A207	Skärva	Keramik	1		225	210531	Stort fragment av kanna (botte, buk). Lergods. Proveniens Amsterdam, Holland.
208	29 704 208	GH2021_A208	Läderfragment	Organiskt material	2			210531	Små läderfragment
209		GH2021_A209	Träföremål	Trä				210531	Platta träföremål
210	29 704 210	GH2021_A210	Djurben	Ben	9			210531	Gädda. Ej publicerat online
211	29 704 211	GH2021_A211	Läderfragment	Organiskt material	1	50x17		210531	Läderfragment
212	29 704 212	GH2021_A212	Tunnlock	Trä		530x260x20		210601	Del av större tunnlock, spår av bomärke/inskription
213	29 704 213	GH2021_A213	Tunnlock	Trä	1	440x15		210601	Del av tunnlock
214		GH2021_A214	Tunnlock	Trä				210601	Del av tunnlock med plugg
215	29 704 215	GH2021_A215	Tunnlock	Trä	1	465x280		210601	Mittparti av tunnlock
216	29 704 216	GH2021_A216	Tunnlock	Trä	1	400x180x15		210601	Del av tunnlock utan bomärke
217		GH2021_A217	Tunnlock	Trä				210601	Del av tunnlock utan bomärke
218	29 704 218	GH2021_A218	Tunnlock	Trä	1	450x15		210601	Del av tunnlock med bomärke
219		GH2021_A219	Tunnlock	Trä				210601	Del av tunnlock
220		GH2021_A220	Ring	Metall, mässing				210601	Ring från ringbrynja

Fnr. Rapp	Fnr. BLM	Fnr. LU	Objekt	Material	Antal	Dimensioner mm)	Vikt (g)	Datum	Kommentarer
222	29 704 222	GH2021_A222	Mandel	Växt	1			210601	Mandel
223		GH2021_A223	Obestämbart föremål					210601	
225	29 704 225	GH2021_A225	Björknäver	Trä	1(2)	285x30		210601	Remsa av björknäver
226	29 704 226	GH2021_A226	Plugg	Trä	1	34x10		210601	Plugg av trä, till tunna?
227	29 704 227	GH2021_A227	Metallfragment	Metall	2			210601	
228	29 704 228	GH2021_A228	Knapp	Plast	1			210601	Knapp av plast, hör ej till Gribshunden
229	29 704 229	GH2021_A229	Skärva	Keramik	1		3	210602	Keramikskärva, mynningsdel till krus. Yngre rödgods. Proveniens Tyskland. Samhör med Fnr10
230		GH2021_A230A_B	Pepparkorn					210602	Pepparkorn
231		GH2021_A231	Djurben	Ben				210602	Stör
232		GH2021_A232	Djurben	Ben				210602	Däggdjur
233	29 704 233	GH2021_A233	Persikakärna	Växt	1			210602	Sekundärfynd?
234		GH2021_A234	Djurben	Ben				210602	Fiskben
235	29 704 235	GH2021_A235	Körsbärskärna	Växt	1			210602	
236		GH2021_A236	Läderfragment	Läder				210602	
237		GH2021_A237	Kanonlavett	Trä				210602	Lavett till relingskanon
238	29 704 238	GH2021_A238	Armborst	Trä, ben	1	845x40x60		210602	Väl bevarat armborst, 5 delar a-e. inläggningar (B,C,E) stock (A) samt nöt (D)
239	29 704 239	GH2021_A239	Hink	Trä	1(17)	150x310		210602	Botten och stavar till låg hink (A-Q)
240	29 704 240	GH2021_A240	Kärna	Växt	1			210602	Plommonkärna
241	29 704 241	GH2021_A241	Rep, sträng	Organiskt material	1	40x3		210602	Rep, sträng
242	29 704 242	GH2021_A242	Djurben	Ben	1			210602	Däggdjur, revben. Ej publicerat online.
244	29 704 244	GH2021_A244	Träfföremål	Trä	12	105		210602	Bearbetade träfragment, 8 st, kan sammanhöra med Fnr 155.

Fnr. Rapp	Fnr. BLM	Fnr. LU	Objekt	Material	Antal	Dimensioner mm)	Vikt (g)	Datum	Kommentarer
245	29 704 245	GH2021_A245	Armborst	Trä	1	640x43x50		210603	Väl bevarad armborststock, med nöt
246	29 704 246	GH2021_A246	Tallrik	Trä	1	205x45		210602	Del av svarvad tallrik
247	29 704 247	GH2021_A247	Plugg	Trä	1	80x20		210602	Plugg, till tunna
249	29 704 249	GH2021_A249	Armborst	Trä	1	600x40x50		210603	Välbevarad, med nöt på ursprunglig plats
250		GH2021_A250	Del av armborst	Ben				210603	Inlägg/förstärkning till armborst
251	29 704 251	GH2021_A251	Träföremål	Trä	1	260x27x22		210603	Del av möbel
252		GH2021_A252	Djurben	Ben				210603	Får, ulna
253	29 704 253	GH2021_A253	Träföremål	Trä	1	190x40		210603	
254	29 704 254	GH2021_A254	Läderfragment	Läder	1	53x12		210603	Läderfragment med håll
255	29 704 255	GH2021_A255	Djurben	Ben	1			210603	Scapula.Ej publicerat online.
256	29 704 256	GH2021_A256	Skärva	Keramik	1	40x36x16		210603	Mynningsdel till trebensgryta. Yngre rödgods. Proveniensen Enkhuizen, Holland, hör ihop med Fnr 41.
257	29 704 257	GH2021_A257	Pil (skäkta)	Trä	1	175		210602	Pil till armborst
258	29 704 258	GH2021_A258	Sko	Läder		235			Sko av skinn, fragmentarisk
259	29 704 259	GH2021_A259	Saffran		1			210602	Kryddor. Ej publicerat online

2022: BLM 29812

Björk, M & Foley, B. (2023) Gribshunden Marinarkeologisk forskningsundersökning av skeppsvrak vid Stora Ekön L1978:2168/ RAÄ Ronneby 728. Blekinge museum rapport 2023:4. Se även: <https://omeka.ht.lu.se/s/gribshunden/page/home>

Fnr. Rapp	Fnr. BLM	Fnr. LU	Objekt	Material	Antal	Dimensioner (mm)	Datum	Kommentarer
1		GH2022_A001	Pil (skäkta)	Trä	1		2022-08-23	Pil till armborst.
2		GH2022_A002	Keramik fragment	Keramik	1		2022-08-23	Keramikskärva.
3		GH2022_A003	Keramik-fragment	Keramik	1		2022-08-23	Keramikskärva.
4		GH2022_A004	Djurben	Ben	1		2022-08-29	
5		GH2022_005	Träföremål	Trä	1		2022-08-23	Sannolikt ett flöte av trä.
6		GH2022_006	Tunnband	Trä	4		2022-08-23	Fragment, tunnband
7		GH2022_007	Träföremål	Trä	2		2022-08-23	
		GH2022_A008	Träföremål	Trä	1		2022-08-25	7x3 cm cirka. Finns endast i LU databas, kasserad.
9		GH2022_A009	Djurben	Ben			2022-08-24	Djurben.
10		GH2022_A010	Djurben	Ben	1		2022-08-24	Djurben, bränt. Hönsfågel.
11		GH2022_A011	Tunnband	Trä	2		2022-08-24	Fragment, tunnband
12		GH2022_A012	Roder	Trä	1			Dokumenterad in situ. ej bärgat.
12b		GH2022_A012b	Träföremål?	Trä	1		2022-08-24	Fragment av rodrets nedre del. [bärgat?]
13		GH2022_013	Träföremål?	Trä	1		2022-08-24	Träfragment med två runda hål.
		GH2022_A014	Träföremål	Trä	1			Knä. Finns inte i rapportlistan. Blev återdeponerad efter ha 3-scannats.
15		GH2022_A015	Träföremål	Trä	1		2022-08-24	Träföremål med hål.
16		GH2022_A016	Metall-fragment	Metall	1		2022-08-24	

Fnr. Rapp	Fnr. BLM	Fnr. LU	Objekt	Material	Antal	Dimensioner (mm)	Datum	Kommentarer
17		GH2022_A017	Djurben	Ben	7		2022-08-24	
18		GH2022_A018	Träföremål?	Trä			2022-08-25	
19		GH2022_A019	Träföremål	Trä	1		2022-08-25	Platt föremål, del av flöte?
20		GH2022_A020	Djurben	Ben	2		2022-08-25	Får och nöt.
21		GH2022_A021	Organiskt material	Organiskt material	1		2022-08-25	Fiber, för tätning?
22		GH2022_A022	Djurben	Ben	7		2022-08-25	Fågel lårben, får, fisk. Ett av benen har snittyta.
23		GH2022_A023	Rorkult	Trä	1		2022-08-25	Rorkult.
24		GH2022_A024	Metallföremål	Metall	2		2022-08-25	Möjligen fragment av silvermynt
25		GH2022_A025	Skal?	Organiskt material	1		2022-08-25	Möjligen pistagenöt?
26		GH2022_A026	Djurben	Ben	2		2022-08-25	Kota, fisk.
27		GH2022_A027	Keramikfragment	Keramik	1		2022-08-25	Skärva
28		GH2022_A028	Keramikfragment	Keramik	1		2022-08-25	
29		GH2022_A029	Blykula	Metall	1		2022-08-25	Blykula
30		GH2022_A030	Träföremål	Trä	2		2022-08-25	Plugg? Runt föremål av trä, två delar
31		GH2022_A031	Djurben	Ben	3		2022-08-25	Nöt
32		GH2022_A032	Djurben	Ben	1		2022-08-25	

Fnr. Rapp	Fnr. BLM	Fnr. LU	Objekt	Material	Antal	Dimensioner (mm)	Datum	Kommentarer
33		GH2022_A033	Djurben	Ben	15		2022-08-25	Gnagare? Nöt, fisk.
34		GH2022_A034	Keramik-fragment	Keramik	2		2022-08-25	Två delar som passar ihop.
35		GH2022_A035	Träföremål	Trä	3			Näver. Finns inte i rapportlistan. Är den kasserad?
36		GH2022_A036	Träfragment	Trä	1		2022-08-25	Möjligen del av kant till tallrik eller trädisk.
37		GH2022_A037	Kil	Trä	1		2022-08-25	Liten träkil.
38		GH2022_A038	Metall-fragment	Metall	1		2022-08-??	Välvt metallfragment.
39		GH2022_A039	Träföremål	Trä	2		2022-08-25	Del av flöte?
40		GH2022_A040	Fruktkärna	Organiskt material	1		2022-08-25	Körsbär?
41		GH2022_A041	Metall-föremål	Metall	1		2022-08-25	Möjligen fragment av silvermynt.
42		GH2022_A042	Textil-fragment	Textil	1		2022-08-25	Fragment av textil med två fyrkantiga hål efter spik. Möjligen använd som tätskikt.
44a		GH2022_A043	Fiber	Organiskt material	1			Fragment av fiber. Finns ej i rapportlistan. [bärgat?]
44b		GH2022_A044_A	Tunnstav	Trä	1		2022-08-26	Fyra stavar samt två delar till lock/botten. Till LU for analys.
44c		GH2022_A044_B	Tunnstav	Trä	1		2022-08-26	
44d		GH2022_A044_C	Tunnstav	Trä	1		2022-08-26	
44e		GH2022_A044_D	Tunnstav	Trä	1		2022-08-26	
44e		GH2022_A044_E	Del av tunnlock	Trä	1		2022-08-26	

Fnr. Rapp	Fnr. BLM	Fnr. LU	Objekt	Material	Antal	Dimensioner (mm)	Datum	Kommentarer
44f		GH2022_A044_F	Del av tunnlock	Trä	1		2022-08-26	
45		GH2022_A045	Kanonlavett	Trä	1		2022-08-26	Lavett till relingskanon.
46		GH2022_A046	Klämma?	Trä	1		2022-08-25	Del av träklämma.
47		GH2022_A047	Träföremål	Trä	2			Del av bordläggningssplanka.
48		GH2022_A048	Planka	Trä	1		2022-08-25	Ej bärgad. Möjligen del av bordläggning (wale) avsmalnad för att möte akterstäv?
49		GH2022_A049	Del av tunnlock	Trä	1		2022-08-25	Del av tunnlock, två mindre hål (möjligen sammanstämmande med A39).
50		GH2022_A050	Pil (skäkta)	Trä	1			Del av armborstpil.
51		GH2022_A051	Djurben	Ben	1			
52		GH2022_A052	Arkebus	Trä	1		2022-08-29	Arkebus, stock till handburet eldvapen.
53		GH2022_A053	Pil (skäkta)	Trä	1		2022-08-29	Del av armborstpil.
54		GH2022_A054	Träföremål	Trä	1		2022-08-29	Cylindriskt/koniskt träföremål.
55		GH2022_A055	Metall-föremål	Metall	1		2022-08-29	
		GH2022_A056	Träföremål	Trä	1		2022-08-29	Mindre trekantigt träfragment. Finns ej i rapportlistan. [Kasserad?]
57		GH2022_A057	Metall-föremål	Metall	35		2022-08-26	35 små fragment, slagg? Silver?
58		GH2022_A058	Metall-föremål	Metall	1		2022-08-26	Oklar användning.
59		GH2022_A059	Rep	Organiskt material	1		2022-08-26	Rep, liten bit vitt rep.
60		GH2022_A060	Träföremål	Trä	1		2022-08-26	Platt, runt mindre träföremål.
61		GH2022_A061	Metall-föremål	Metall	1		2022-08-26	Cylindriskt metallföremål.
62		GH2022_A062	Djurben	Ben	1		2022-08-26	Nöt, höftben.
63		GH2022_A063	Blykula	Metall	1			Kula, sannolikt till kanon. Ihålig.
64		GH2022_A064	Träföremål	Trä	2		2022-08-29	Flöten? För märkning?

Fnr. Rapp	Fnr. BLM	Fnr. LU	Objekt	Material	Antal	Dimensioner (mm)	Datum	Kommentarer
65		GH2022_A065	Pil (skäkta)	Trä	1		2022-08-29	Del av armborstpil.
66		GH2022_A066	Metall-föremål	Metall	2		2022-08-29	Metallfragment, två delar.
67		GH2022_A067	Träföremål	Trä	1		2022-08-29	Ihåligt träföremål.
68		GH2022_A068	Skal	Organiskt material	1		2022-08-29	
69		GH2022_A069	Pil (skäkta)	Trä	3		2022-08-29	Tre delar av skäkta (pil till armborst)
70		GH2022_A070	Träföremål	Trä	1		2022-08-29	Träföremål med rektangulärt hål
71		GH2022_A071	Skal	Organiskt material	2		2022-08-30	Fragment av hasselnötsskal, funnen i närhet av förstäven.
72		GH2022_072	Träföremål	Trä/metall	1			Träföremål, del av behållare eller ask? Möjligt avlångt metallföremål placerat i träföremålet.
73		GH2022_A073	Båge?	Trä	1			Båge av trä, dokumenterad in situ, ej bärgat.
74		GH2022_A074	Förstäv	Trä	1			Förstäv, dokumenterad in situ, ej bärgat.
75		GH2022_A075	Keramik-fragment	Keramik	1			Gh2022_A75 är ett klyvs på LU internettjänst inte ett keramikfragment. Dokumenterad in situ.
76		GH2022_A076	Träföremål	Trä	1			Gh2022_A76 är ett klyvs på LU internettjänst. Finns inte i rapportlistan. Dokumenterad in situ.

2024: BLM 29980

Fnr. BLM	Objekt	Material	Antal	Dimensioner (mm)	Vikt (g)	Datum	Kommentarer
29980-1	Kula	bly	1	37	226	2022-08-23	Ingår i en samling fynd funna över tid i anslutning till vraket
29980-2	Kula	bly	1	37	182	2022-08-23	Ingår i en samling fynd funna över tid i anslutning till vraket
29980-3	Kula	bly	1	37	193	2022-08-23	Ingår i en samling fynd funna över tid i anslutning till vraket
29980-4	Kula	bly	1	34	232	2022-08-29	Ingår i en samling fynd funna över tid i anslutning till vraket
29980-5	Kula	bly	1	37	197	2022-08-23	Ingår i en samling fynd funna över tid i anslutning till vraket
29980-6	Kula	bly	1	37	211	2022-08-23	Ingår i en samling fynd funna över tid i anslutning till vraket
29980-7	Kula	bly	1	37	147	2022-08-23	Ingår i en samling fynd funna över tid i anslutning till vraket
29980-8	Kula	bly	1	37	198	2022-08-25	Ingår i en samling fynd funna över tid i anslutning till vraket
29980-9	Kula	bly	1	36	177	2022-08-26	Ingår i en samling fynd funna över tid i anslutning till vraket
29980-10	Kula	bly	1	35	156	2022-08-27	Ingår i en samling fynd funna över tid i anslutning till vraket

BILAGA 4. LISTOR ÖVER LÄNSSTYRELSEAKTER OCH -BESLUT SOM BERÖR L1978:2168

4.1 Diarieförda länsstyrelseakter avseende L1978:2168, komplett lista

220-4011-01 Ansökan om tillstånd för dendrokronologisk provtagning på vrakfynd vid Saxemara.

222-4012-01 Ansökan om bidrag för genomförande av besiktning och dendrokronologiska analyser.

431-6565-02 Ansökan om tillstånd till fortsatta marinarkeologiska undersökningar av vrak syd Saxemara.

431-4327-03 Medelstilldelning för konservering av fartygsdelar och marinarkeologiska seminarium med anledning av undersökning av vraket vid Saxemara.

431-7347-03 Ansökan om fortsatta marinarkeologiska undersökningar under 2003 av vrak beläget norr Stora Ekö.

431-6351-06 Marinarkeologisk undersökning av vrak vid Stora Ekön.

435-4885-06 Reserverande av medel inom anslaget 28:26; marinarkeologisk undersökning av Saxemaravraket.

435-3626-07 Reserverande av medel inom anslaget 28:25 för arbete med Saxemaravraket.

49-84-08 Framtagande av undersökningsprogram.

435-6719-09 Beslut om bidrag till efterundersökning av Saxemaravraket (projekt nr 1100063).

435-2098-11 Ansökan om bidrag avseende arvode för expertmedverkan vid utställningsproduktion av St Ekövraket på Kulturcentrum i Ronneby och seminariekostnad i samband med utställningen.

431-3256-11 Beslut om tillstånd att ta upp träprover för dendrokronologidatering från fartygslämning (vrak) RAÄ Ronneby 728 vid St. Ekö, Ronneby kommun.

436-3460-11 Ansökan om projektmedel för ”St Ekövraket/Gribshunden – Kungens skepp”.

435-1914-13 Ansökan om bidrag till forskningsseminarium om vraket Gribshunden.

431-2291-13 Beslut om föreskrift om skydd av vrakområde vid Ekövraket, Stora Ekö, Gribshunden Ronneby kommun.

431-243-13 Ansökan om dyktillstånd vid vrak inom skyddsområde vid Stora Ekön i Ronneby kommun (RAÄ Ronneby 728).

431-3048-13 Ansökan om dyktillstånd vid vrak inom skyddsområde vid Stora Ekön i Ronneby kommun (RAÄ Ronneby 728).

431-2595-14 Ansökan om dyktillstånd vid vrak inom skyddsområde vid Stora Ekön i Ronneby kommun (RAÄ Ronneby 728).

431-1856-15 Ansökan om dyktillstånd vid vrak inom skyddsområde vid Stora Ekön i Ronneby kommun (RAÄ Ronneby 728).

431-2767-15 Ansökan om tillstånd för skydds-bärgning av balk från skeppet Gribshunden (RAÄ Ronneby 728), Ronneby kommun.

431-3192-15 Tjänsteanteckning om ankringsförbud och avlysning för vrakområde, St Ekö, Ronneby kommun.

431-3194-15 Förfrågan om ny avgränsning av vrakområde vid St Ekö, Ronneby kommun.

431-4119-15 Tjänsteanteckning om konferens för fartygslämning Gribshunden, RAÄ Ronneby 728.

430-632-16 Ansökan om tillstånd till utförelse av äldre kulturföremål (gribshunden).

431-2110-16 Ansökan om dyktillstånd vid vrak inom skyddsområde vid Stora Ekön i Ronneby kommun (RAÄ Ronneby 728).

435-2446-16 Beslut om reserverande av medel för arbete med vård- och skyddsplan för Gribshunden (RAÄ Ronneby 728), Ronneby kommun.

431-2399-17 Förfrågan om tillstånd till ingrepp i fornlämning RAÄ Ronneby 728 Gribshunden, St Ekön, Ronneby kommun.

303-2804-17 Ansökan om projektmedel till Förstudie - Kulturarvet som besöksmål: Gribshunden och Världsmuseet.

431-2963-17 Ansökan om ingrepp i fornlämning RAÄ Ronneby 728 (Gribshunden), norr om St. Ekö, Ronneby kommun.

431-3838-17 Ansökan om dyktillstånd vid vraket Gribshunden fornlämning RAÄ Ronneby 728, norr om St. Ekö Ronneby kommun.

431-3917-17 Förfrågan om kostnadsberäkning av okonservat material, RAÄ Ronneby 728.

303-1916-18 Ansökan om projektmedel till "Förstudie fas 2 - Kulturarvet som besöksnäring: Gribshunden och Världsarvsmuseum".

431-2800-18 Ansökan om undantag från förbud mot dykning inom skyddsområde för vrak vid Stora Ekön i Ronneby kommun, RAÄ Ronneby 728.

431-270-19 Ansökan om dyktillstånd vid vrak inom skyddsområde vid Stora Ekön i Ronneby kommun (RAÄ Ronneby 728).

431-2230-19 Ansökan om tillstånd till ingrepp i fornlämning för forskningsundersökning av skeppsvrak Gribshunden vid Stora Ekön i Ronneby kommun.

430-2742-19 Tjänsteanteckning om upprättande av fullmakt för återförande av Gribshundens huvud, RAÄ Ronneby 728, Ronneby, efter konservering i Danmark.

431-3845-20 Ansökan om dyktillstånd vid vrak vid Stora Ekön i Ronneby kommun, RAÄ Ronneby 728.

431-4791-20 Ansökan om tillstånd till ingrepp i fornlämning samt anhållan om undantag för dykförbud vid skeppsvraket Stora Ekön i Ronneby kommun.

431-1299-21 Ansökan om tillstånd till ingrepp i fornlämning samt anhållan om undantag för dykförbud vid skeppsvraket vid Stora Ekön i Ronneby kommun (RAÄ Ronneby 728, L1978:2168).

430-5695-21 Begäran om information med anledning av de pågående arkeologiska undersökningarna av Gribshunden.

431-1906-22 Ansökan om undantag för dykförbud, Gribshunden.

431-3318-22 Ansökan om tillstånd till ingrepp i fornlämning samt anhållan om undantag för dykförbud vid skeppsvraket vid Stora Ekön i Ronneby kommun.

436-3655-22 Ansökan om bidrag till tillgängliggörande av värdefulla kulturmiljöer, Gribshunden, Skeppsvrak utanför Stora Ekön (RAÄ Ronneby 728, L1978:2168).

431-1078-23 Ansökan om undantag från förbud mot dykning för vrak inom skyddsområde för vrak vid Stora Ekö, Ronneby kommun, RAÄ 728.

431-3851-23 Begäran om kostnadsberäkning för vård- och skyddsplan gällande vrakområdet för Gribshunden.

431-3853-23 Ansökan om undantag från förbud mot dykning för vrak inom skyddsområde för vrak vid Stora Ekö, Ronneby kommun.

4.2 Länsstyrelsebeslut avseende L1978:2168 som har genererat rapporter

220-4011-01 Beslut om besiktning samt provtagning för dendrokronologisk analys. Utförare: Stiftelsen Kalmar läns museum. Rapport: Einarsson & Wallbom 2001, Linderson 2001

421-6565-02 Beslut om fortsatta marin- arkeologiska undersökningar samt bärgning av stöldbegärliga objekt. Sökande: Stiftelsen Kalmar läns museum Rapport: Einarsson & Wallbom 2002

431-6351-06 Beslut om fortsatta marinarkeologiska undersökningar samt upptagande av provschakt i vraket. Sökande: Stiftelsen Kalmar läns museum Rapport: Einarsson & Gainsford 2007

49-84-08 Länsstyrelsen gav 2008 Stiftelsen Kalmar läns museum i uppdrag att upprätta ett undersökningsprogram för vraket vid Stora Eknö. Rapport: Einarsson 2008a

431-3256-11 Beslut om tillstånd att ta upp träprover för dendrokronologidatering från fartygslämning (vrak) RAÄ Ronneby 728 vid St. Ekö, Ronneby kommun. Sökande: Stiftelsen Kalmar läns museum Rapport: Einarsson 2012

431-2291-13 Beslut om föreskrift om skydd av vrakområde vid Ekövraket, Stora Ekö, Gribshunden Ronneby kommun. Länsstyrelsen i Blekinge län/Blekinge museum. Rapport: Björk 2022

431-2423-13 Beslut om dyktillstånd vid vrak inom skyddsområde vid Stora Ekön i Ronneby kommun (RAÄ Ronneby 728).

Sökande: Södertörns högskola

Rapport: Rönnby et al. 2015

431-3048-13 Beslut om dyktillstånd vid vrak inom skyddsområde vid Stora Ekön i Ronneby kommun (RAÄ Ronneby 728).

Sökande: Södertörns högskola

Rapport: Rönnby et al. 2015

431-1856-15 Beslut om dyktillstånd vid vrak inom skyddsområde vid Stora Ekön i Ronneby kommun (RAÄ Ronneby 728).

Sökande: Södertörns högskola

Rapport: Rönnby et al. 2015

431-2767-15 Beslut om tillstånd för skydds-
bärgning av balk från skeppet Gribshunden (RAÄ Ronneby 728), Ronneby kommun.

Sökande: Blekinge museum

Rapport: Rönnby et al. 2015

431-2110-16 Beslut om dyktillstånd vid vrak inom skyddsområde vid Stora Ekön i Ronneby kommun (RAÄ Ronneby 728).

Sökande: Södertörns högskola

Rapport: Rönnby 2017-04-11 (arkivrapport, länsstyrelsen)

435-2446-16 Beslut om reserverande av medel för arbete med vård- och skyddsplan för Gribshunden (RAÄ Ronneby 728), Ronneby kommun.

Sökande: Marin mätteknik/MARIS

Rapport: Holmlund 2016

303-2804-17 Beslut om projektmedel till Förstudie - Kulturarvet som besöksmål: Gribshunden och Världsarvmuseum.

Sökande: Blekinge museum

Rapport: Lilja 2018-09-27 (arkivrapport, länsstyrelsen)

431-2963-17 Beslut om ingrepp i fornlämning RAÄ Ronneby 728 (Gribshunden), norr om St. Ekö, Ronneby kommun.

Sökande: Blekinge museum

Rapport: Gregory et al. 2017

431-3917-17 Förfrågan om kostnadsberäkning av okonserverat material, RAÄ Ronneby 728.

Sökande: Kalmar läns museum

Rapport: Fingal 2020 (arkivrapport)

431-2230-19 Beslut om tillstånd till ingrepp i fornlämning för forskningsundersökning av skeppsvrak Gribshunden vid Stora Ekön i Ronneby kommun.

Sökande: Södertörns högskola

Rapport: Rönnby 2021

431-3845-20 Beslut om dispens från dykförbud vid skeppsvrak vid Stora Ekön, Ronneby kommun, Blekinge län (RAÄ Ronneby 728, L1978:2168).

Sökande: Södertörns högskola

Rapport: Rönnby 2021

431-4791-20 Beslut om tillstånd till ingrepp i fornlämning samt anhållan om undantag för dykförbud vid skeppsvraket Stora Ekön i Ronneby kommun.

Sökande: Blekinge museum

Rapport: Foley 2021, Foley 2024

431-1299-21 Beslut om tillstånd till ingrepp i fornlämning samt anhållan om undantag för dykförbud vid skeppsvraket vid Stora Ekön i Ronneby kommun (RAÄ Ronneby 728, L1978:2168).

Sökande: Blekinge museum

Rapporter: Foley 2022, Foley 2024

431-3318-22 Beslut om tillstånd till ingrepp i fornlämning samt anhållan om undantag för dykförbud vid skeppsvraket vid Stora Ekön i Ronneby kommun.

Sökande: Blekinge museum

Rapport: Björk & Foley 2023, Foley 2024

431-1078-23 Beslut om undantag från förbud mot dykning för vrak inom skyddsområde för vrak vid Stora Ekö, Ronneby kommun, RAÄ 728.

Sökande: Södertörns högskola

Rapport: Warming & Rönnby 2024

431-3851-23 Länsstyrelsen gav 2023 Statens maritima och transporthistoriska museer (SMTM) i uppdrag att upprätta en vård- och underhållsplan gällande vraket efter Gribshunden, RAÄ Ronneby 728, Blekinge län.

Rapport: föreliggande

BILAGA 5. SAMMANSTÄLLNING AV KÄLLOR

Tryckta källor

- Att vända på varje sten: kulturarvsprojekt i Blekinge : Siretorp, Västra Vång, Gribshunden, Hallarumsviken, Elleholm, Vämö, Alltidhults skola. (2019). [Karlskrona]: Blekinge museum.
- Björk, Mikael. 2016. *Gribshunden, en studie av site formation process*. Kandidatuppsats. Uppsala universitet. Blekinge museum. 2016. Tillgänglig på Internet: FULLTEXT01.pdf (diva-portal.org).
- Björk, Mikael. 2022. *Gribshunden. Marinarkeologisk dokumentation av skeppsvrak vid Stora Ekön L1978:2168/ RAÅ Ronneby 728*. Rapport Blekinge länsmuseum 2022:13. Tillgänglig på Internet: 2022:13. *Gribshunden. Marinarkeologisk dokumentation av skeppsvrak vid Stora Ekön L1978:2168/ RAÅ Ronneby 728*. Blekinge museums samlingsdatabas (kulturhotell.se).
- Björk, Mikael. (Med bidrag av Foley, Brendan). 2023. *Gribshunden Marinarkeologisk forskningsundersökning av skeppsvrak vid Stora Ekön L1978:2168/ RAÅ Ronneby 728*. Rapport Blekinge länsmuseum 2023:4. Tillgänglig på internet: Blm 2023:4. *Gribshunden Marinarkeologisk forskningsundersökning av skeppsvrak vid Stora Ekön - Blekinge museums samlingsdatabas* (kulturhotell.se).
- Boëthius, Adam. 2011. *Ekövraket [Elektronisk resurs] : en osteologisk proviantstudie baserad på djurbenen i ett senmedeltida vrak påträffat i Ronneby skärgård*. Lund: Lunds universitet. Tillgänglig på Internet: <http://lup.lub.lu.se/luur/download?func=downloadFile&recordId=2338654&fileId=2338656>
- Bratt, Peter. 2023. *Gripen av Gripen: Griphunden, danske unionskungen Hans flaggskepp som förliste i Ronneby skärgård 1495 ... Populär arkeologi*. 2023:3, sidorna 30-35.
- Christensen, William (red.). 1914. *Missiver fra Kongerne Christiern I.s og Hans's tid Bd 2 Missiver fra Brevskrivere uden for den danske Kongefamilie*. København.
- Cornell, Jan. Carlsson, Sten. Rosén, Jerker & Grenholm, Gunvor (red.). 1993. *Den svenska historien 3 Kyrka och riddarliv, Karl Knutsson och Sturetiden*. Stockholm: Bonnier lexikon
- Einarsson, Lars. 2008a. *Ett skeppsvrak i Ronneby skärgård. Ale. Historisk tidskrift för Skåne, Halland och Blekinge*. Lund.
- Einarsson, Lars. 2008b. In navi nostra Griffone: Griffen i djupet. *Blekingeboken*. 2008, s. 22-49.
- Einarsson, Lars. 2013. *Ett skepp från medeltiden. Blekinges dansktid : utställningskatalog*. S. 30-35.
- Einarsson, Lars. 2012. *Rapport om hydroakustisk kartering och kompletterande dendrokronologisk provtagning och analys av vraket vid St. Ekö, Ronneby kommun, Blekinge län*. Kalmar: Kalmar läns museum.
- Einarsson, Lars & Wallbom, Björn. 2001. *Marinarkeologisk besiktning och provtagning för datering: av ett fartygsvrak beläget i farvatten syd Saxemara, Ronneby kommun, Blekinge län*. Kalmar: Kalmar läns museum, UV/marinarkeologi.
- Einarsson, Lars & Wallbom, Björn. 2002. *Fortsatta marinarkeologiska undersökningar, av ett fartygsvrak beläget vid St. Ekö, Ronneby kommun, Blekinge län*. Kalmar: Kalmar läns museum, UV/marinarkeologi.
- Einarsson, Lars & Gainsford, Matthew. 2007. *Rapport om 2006 års marinarkeologiska undersökningar av skeppsvrak vid St. Ekö, Saxemara, Ronneby kommun - Blekinge län*. Kalmar: Kalmar läns museum.
- Eriksson, Niklas. 2016. *Gribshunden (1495): vraket efter ett medeltida kravellskepp. Marinarkeologisk tidskrift*. 2016(38):1, s. 4-10.
- Eriksson, Niklas. 2019a. *Gribshunden - det sista drakskeppet? [Elektronisk resurs] Om skeppsarkitektur och symbolik mellan medeltid och nyare tid*. Lund: Centrum för Öresundsstudier, Lunds universitet. Tillgänglig på Internet: <https://journals.lub.lu.se/grl/article/download/20334/18296/48485>
- Eriksson, Niklas. 2019b. *Gribshunden: medeltidens modernaste skepp. Blekingeboken*. 2019 (97), s. [10]-39.
- Eriksson, Niklas. 2019c. *Gribshunden: middelalderens mest moderne skib*. [Karlskrona]: Blekinge museum.
- Eriksson, Niklas. 2019d. *Gribshunden: vraket af kong Hans' skib. Skalk (Højbjerg)*. 2019:2, s. 6-12.
- Ett skeppsvrak i Ronneby skärgård: en utställning om danske kungens skepp Gribshunden eller Griffen : 28 oktober 2012-10 mars 2013*. 2012. Karlskrona: Blekinge museum. Tillgänglig på Internet: http://80.78.212.10/pdf/katalog_gribshunden.pdf

- Etting, Vivian. 2019. Gribshunden: om vraket af kong Hans' krigsskib i Blekinges skaergård. *Nationalmuseets arbejdsmark*. 2019, s. 102-113.
- Flyg, Pernilla (red.). 2019. *Skapa en dykpark: från idé till verklighet*. Stockholm: Statens maritima och transporthistoriska museer.
- Foley, Brendan. 2021. *Forskningsundersökning av skeppsvrak vid Stora Ekön RAÄ Ronneby 728. Kompletterande undersökning, 2020*. Blekinge museum 2021:4. Tillgänglig på Internet: 2021:4 - Forskningsundersökning av skeppsvrak vid Stora Ekön, RAÄ Ronneby 728. Blekinge museums samlingsdatabas (kulturhotell.se).
- Foley, Brendan. 2022. Gribshunden. Forskningsundersökning av skeppsvrak vid Stora Ekön, RAÄ Ronneby 728 Marinarkeologisk undersökning, 2021. Rapport Blekinge museum 2022:11. Tillgänglig på Internet: 2022:11 - Gribshunden. Forskningsundersökning av skeppsvrak vid Stora Ekön, RAÄ Ronneby 728. - Blekinge museums samlingsdatabas (kulturhotell.se).
- Foley, Brendan. 2024. Interim Report on Gribshunden (1495) Excavations: 2019-2021. *Acta Archaeologica*, 94(1), 132-145. Tillgänglig på Internet: <https://doi.org/10.1163/16000390-09401052>
- Foley, Brendan & Seymour, Brett. 2019. *Gribshunden excavation [Elektronisk resurs]*. Lund: Centrum för Öresundsstudier, Lunds universitet. Tillgänglig på Internet: <https://journals.lub.lu.se/grl/article/download/20335/18297/48486>
- Gamla rådhuset [Elektronisk resurs]. 2020. Ronneby kommun. Tillgänglig på Internet: <https://www.ronneby.se/bygga-bo--miljo/byggprojekt/gribshunden--och-stadsmuseum/gamla-radhuset.html>
- Gradén, Lizette & Idvall, Markus & Magnusson Staaf, Björn (red.). 2019. *Gribshunden, Griffen, Gripen*. Lund: Centrum för Öresundsstudier.
- Gregory, David & Strætkvern, Kristiane & Lundgren, Ingemar. 2017. *Besiktning och fotogrammetri av vraket Gribshunden - RAÄ Ronneby 728, Ronneby kommun, Blekinge län*. Rapport Blekinge länsmuseum 2017:27.
- Gribshunden (1495): skeppsvrak vid Stora Ekön, Ronneby, Blekinge : marinarkologisk undersökning 2013-2015*. 2015. Karlskrona: Blekinge museum.
- Gribshunden 1495: medeltidens modernaste skepp*. 2019. [Karlskrona]: Blekinge museum.
- Hansson, Anton & Linderson, Hans. 2021. *Dendrokronologisk analys av tunnstavar från Gribshunden [Elektronisk resurs]*. Lund: Lund University. Tillgänglig på Internet: <https://portal.research.lu.se/files/122389018/21110754.pdf>
- Henriksson, Mikael. 2015. En medeltida 'galjonsfigur' från Blekinge. *Ale*. 2015:4, s. 37-38.
- Henriksson, Mikael. 2017. Gribshunden. *Skalk (Højbjerg)*. 2017:2, s. [32].
- Holmlund, Joakim. 2016. *Rapport Gribshunden MBES sjömätning November 2016. MMT and MARIS. Nordisk mätteknik (NMT), Västra Frölunda*.
- Ingers, Ellen. 2017. *Gribshunden (1495) - en jämförande studie av samtida skeppsavbildningar*. Masteruppsats 30 hp, Ämne Arkeologi. Tillgänglig på Internet: <https://urn.kb.se/resolve?urn=urn:nbn:se:sh:diva-33828>
- Ingvardson, Gitte Tarnow & Foley, Brendan. 2023. Død mands mønter. Møntfund fra middelalder-skibet Gribshunden. *Skalk*. 2023, nr. 1 (Højbjerg), s. 4-8.
- Irskog, Siiri & Sandekjer, Marcus. 2019. Gribshundens fortsatta resa. *Blekingeboken*. 2019 (97), s. 62-67.
- Irskog, Siiri. (2019). *Gribshunden [Elektronisk resurs] Ett flaggskepp för historia och framtid*. Lund: Centrum för Öresundsstudier, Lunds universitet. Tillgänglig på Internet: <https://journals.lub.lu.se/grl/article/download/20338/18301/48489>
- Joelsson, Johan & Jacobsson, Jonatan. 2013. Här ligger en hund begravnen. *Ping (Nacka)*. 2013:6, s. 41-45.
- Lidén, Anne. 1984. *Lars Snickare och S. Olofskåpet i Värmdö kyrka: [Lars the carpenter and the St. Olav shrine in Värmdö church 1514]*. Stockholm: Vitterhets-, historie- och antikvitetsakad.
- Linderson, Hans. 2001. *Dendrokronologisk analys av vrak utanför Saxemara i Blekinge skärgård*. (Dendrorapporter i Lund; Vol. 2001:38). Lund University.
- Linderson, Hans. 2012. *Dendrokronologisk analys av "Ekö-vraket", Saxemara i Blekinge skärgård*. (Nationella Laboratoriet för Vedanatomi och Dendrokronologi, rapport nr 2012:1). Lund University.
- Linderson, Hans. 2019. *Dendrokronologisk analys av Gribshunden vid stora Ekö, Saxemara i Blekinge skärgård [Elektronisk resurs]*. Lund: Lund University. Tillgänglig på Internet: [19100255B.pdf \(lu.se\)](https://portal.research.lu.se/files/19100255B.pdf)

Marchant, Jo. 2021. The Dive to 1495. *Smithsonian*. Vol. 52 No. 07, s. 30-41.

Muckelroy, Keith. 1978. *Maritime archaeology*. Cambridge University Press.

Nimhed, Olof & Palm, Veronica. (red.). 2015. *Västerviks historia: förhistoria och arkeologi 2*. Västervik: Västerviks museum.

Persson, Thomas. 2019. Blekinge - en del av Danmark. *Blekingeboken*. 2019 (97), s. [54]-61.

Rioio, Maili & Siitan, Kersti (red.). 2022. *The invisible heritage beneath the waves: exploring the underwater landscape in the Baltic Sea and along the coast of Norway*. [Tallinn]: National Heritage Board of Estonia.

Rydfors, Aron (red.). 1925. *Svenska medeltidens rim-krönikor Band 2 Tiden 1440-1520*. Stockholm: Bergvalls.

Rönnby, Johan. 2015. Dokumentationen av Gribshunden (1495) har påbörjats. [Elektronisk resurs] Unika skeppsdelar och sjunken monsterhund!. *Marinarkeologisk tidskrift*. 23-26. Tillgänglig på Internet: <http://urn.kb.se/resolve?urn=urn:nbn:se:sh:diva-29270>

Rönnby, Johan. 2019. Flera spektakulära fynd vid utgrävning av Gribshunden. *Marinarkeologisk tidskrift*. 2019(42):3, s. 4-5.

Rönnby, Johan. 2019. Gribshunden 1495 - en introduktion. *Blekingeboken*. 2019 (97), s. [4]-9.

Rönnby, Johan (red.). 2019. *On war on board: archaeological and historical perspectives on early modern maritime violence and warfare*. Huddinge: Södertörns högskola.

Rönnby, Johan. 2021. *Grifun/Gribshund (1495): marinarkeologiska undersökningar*. Huddinge: Södertörns högskola. Tillgänglig på Internet: <http://urn.kb.se/resolve?urn=urn:nbn:se:sh:diva-43026>.

Rönnby, Johan & Eriksson, Niklas & Sjöblom, Ingvar & Holmlund, Joakim & Björk, Mikael. 2015. Gribshunden (1495): Skeppsvrak vid Stora Ekön, Ronneby, Blekinge. *Marinarkeologiska undersökningar 2013-2015*. Karlskrona: Rapport Blekinge museum 2015:21. Tillgänglig på Internet: <http://urn.kb.se/resolve?urn=urn:nbn:se:sh:diva-28964>

Sjöblom, Ingvar. 2019. Unionskrig och maktkamp: Gribshunden i källorna. *Blekingeboken*. 2019 (97), s. [40]-53.

Svensson, Björn O. 2011. Två vrak i Ronneby skärgård. *Blekinge ångbåt & segel*. 2011(25), s. 30-42.

Warming, Rolf. 2020. The Loss of the King's Flagship: An Unknown Historical Sources Surfaces. *Society for Combat Archaeology*. Tillgänglig online [08.10.2023]: *Society for Combat Archaeology - The Loss of the King's flagship Gribshunden (1495): An Unknown Historical Source Surfaces*.

Warming, Rolf Fabricius & Rönnby, Johan. 2024. *Gripen/Griphund (1495). Marinarkeologisk dokumentation av ett senmedeltida kravellskepp*. Huddinge: Södertörns högskola. Tillgänglig på Internet: <http://urn.kb.se/resolve?urn=urn:nbn:se:su:diva-228301>

Otryckta källor

Fingal, Angelica. 2020. Konserveringsrapport för åtta fynd bärgade ur Ekösund under 1970. Kalmar läns museum. Rapportdatum 2020-01-23. (lst dnr 431-3917-17).

Lilja, Lennart. (undertecknare). 2018. Kulturarvet som besöksmål - Gribshunden och Världsarvmuseum. Blekinge museum. Slutrapport för regionala tillväxtmedel, Länsstyrelsen Blekinge län 2018-09-28. (lst dnr 303-2804-17).

Rönnby, Johan. 2017. Rapport dykning och dokumentation inom skyddsområde för vrak vid Stora Ekön, Ronneby kommun, Blekinge län, Juni 2016. Södertörns högskola 2017-04-11. (lst dnr 431-2110-16).

Internetkällor

FMIS, Riksantikvarieämbetets fornlämningsregister: <http://www.fmis.raa.se>

Lunds universitet: Gribshunden - AIR (lu.se).

Kartor

Lantmäteriet, GSD Terrängkartan

Övriga media

Blekingeboken [Ljudupptagning] årsbok för medlemmarna i Blekinge musei- och hembygdsförbund. 2021.

Bärgar tunnor från Gribshunden - under coronapandemin [Elektronisk resurs]. 2020. Tillgänglig på Internet: <https://www.svtplay.se/klipp/29163574>

Danmarks ambassadör besökte Gribshunden i Ronneby [Elektronisk resurs]. 2023. Tillgänglig på Internet: <https://www.svtplay.se/klipp/40786602>

Det här är Gribshunden – flaggskeppet som sjönk [Elektronisk resurs]. 2021. Tillgänglig på Internet: <https://www.svtplay.se/klipp/31277022>

Film om Gribshunden [Elektronisk resurs]. 2019. Gota Media. Tillgänglig på Internet: <http://gotamedia2.solidtango.com/video/film-om-gribshunden>

Flera banbrytande fynd under året – men museet sjunker [Elektronisk resurs]. 2021. Tillgänglig på Internet: <https://www.svtplay.se/klipp/29512876>

Gribshunden blir världskändis – amerikanskt TV-team gör film om vraket [Elektronisk resurs]. 2019. Tillgänglig på Internet: <https://www.svtplay.se/klipp/21460678>
<https://www.svtplay.se/klipp/21461278>

Gribshunden klar för hemfärd från Danmark [Elektronisk resurs]. 2019. Tillgänglig på Internet: <https://www.svtplay.se/klipp/22501042>

Gribshunden – a unique piece of history on the bed of the Baltic Sea [Elektronisk resurs]. 2021. Södertörns högskola. Tillgänglig på Internet: <https://www.sh.se/english/sodertorn-university/news/research/2019-10-21-gribshunden-----a-unique-piece-of-history-on-the-bed-of-the-baltic-sea>

Gribshunden – ett stycke unik världshistoria på Östersjöns botten [Elektronisk resurs]. 2020. Södertörns högskola. Tillgänglig på Internet: <https://www.sh.se/nyheter/forskning/2019-09-27-gribshunden--ett-stycke-unik-varldshistoria-pa-ostersjons-botten>

Gribshunden – ett unikt vrak [Elektronisk resurs]. 2019. Södertörns högskola. Tillgänglig på Internet: <https://www.youtube.com/watch?v=kV9Iwo7OsBs>

Gribshunden i Vetenskapens värld [Elektronisk resurs]. 2021. Ronneby kommun. Tillgänglig på Internet: <https://www.ronneby.se/uppleva--gora/nyheter-uppleva--gora/arkiv/2021-09-08-gribshunden-i-vetenskapens-varld.html>

Gribshunden är ett skeppsvrak i Ronneby skärgård. Blekinge Museum vill göra nya utgrävningar vid vraket [Elektronisk resurs]. 2019. Tillgänglig på Internet: <https://www.svtplay.se/klipp/20785792>

Gribshunden 3D-modell [Elektronisk resurs]. 2017. Tillgänglig på Internet: <http://gotamedia2.solidtango.com/video/gribshunden-3d-modell>

Han hittade Gribshunden [Elektronisk resurs]. 2019. Tillgänglig på Internet: <https://www.svtplay.se/klipp/22519350>

Här anländer Gribshunden till Blekinge [Elektronisk resurs]. 2019. Tillgänglig på Internet: <https://www.svtplay.se/klipp/22648974>

Här börjar nya dykningar vid Gribshunden [Elektronisk resurs]. 2022. Tillgänglig på Internet: <https://www.svtplay.se/klipp/36369081>

Här påbörjas nya dykningar vid Gribshunden [Elektronisk resurs]. 2021. Tillgänglig på Internet: <https://www.svtplay.se/klipp/31306446>

Här visar forskarna upp fynden från Gribshunden [Elektronisk resurs]. 2019. Tillgänglig på Internet: <https://www.svtplay.se/klipp/23571418>

Här värderas fynd från Gribshunden i Antikrundan [Elektronisk resurs]. 2020. Tillgänglig på Internet: <https://www.svtplay.se/klipp/25386963>

Här är nyrestaurerade Gribshunden [Elektronisk resurs]. 2019. Tillgänglig på Internet: <https://www.svtplay.se/klipp/22520742>

Kända skeppsvraket utanför Blekinge: "Det var flytande propaganda" [Elektronisk resurs]. 2021. Tillgänglig på Internet: <https://www.svtplay.se/klipp/32457611>

Lokala Nyheter Blekinge - Efter dykningarna: Här är de nya fynden vid Gribshunden [Elektronisk resurs]. 2024. Tillgänglig på Internet: <https://www.svtplay.se/klipp/eQrQoxa/efter-dykningarna-har-ar-de-nya-fynden-vid-gribshunden>

Museichefen ser fram emot att Gribshunden nu kan visas för Blekingeborna [Elektronisk resurs]. 2019. Tillgänglig på Internet: <https://www.svtplay.se/klipp/22649426>

NMT-dagarna 2023 Kung Hans sista resa med Gribshunden. 2023. Utbildningsradion

Nu börjar utgrävningarna vid Gribshunden [Elektronisk resurs]. 2019. Tillgänglig på Internet: <https://www.svtplay.se/klipp/23342458>

Nya dykningar vid medeltidsskeppet Gribshunden – ska visa hur knektarna stred [Elektronisk resurs]. 2023. Tillgänglig på Internet: <https://www.svtplay.se/klipp/39600207>

Nya dykningar vid 1400-talsvraket Gribshunden [Elektronisk resurs]. 2017. Tillgänglig på Internet: <http://www.svtplay.se/klipp/15271181>

Ny dykstart vid unika Gribshunden idag [Elektronisk resurs]. 2017. Tillgänglig på Internet: <http://www.svtplay.se/klipp/15380925>

På djupet med Gribshunden [Elektronisk resurs]. 2019. Gota Media. Tillgänglig på Internet: <http://gotamedia2.solidtango.com/video/pa-djupet-med-gribshunden>

SVT:s reporter på väg till Gribshunden i Köpenhamn [Elektronisk resurs]. 2019. Tillgänglig på Internet: <https://www.svtplay.se/klipp/22513342>

Så gick nya dykningarna vid Gribshunden [Elektronisk resurs]. 2022. Tillgänglig på Internet: <https://www.svtplay.se/klipp/36498651>

Så konserverades Gribshunden på Nationalmuseum [Elektronisk resurs]. 2019. Tillgänglig på Internet: <https://www.svtplay.se/klipp/22518714>

UR Samtiden – Läns museerna berättar Skeppet Gribshunden. 2021. Utbildningsradion

GRIBSHUNDEN

På uppdrag av länsstyrelsen i Blekinge län (2024-03-25, diarienummer 3851–2023) har Statens maritima och transporthistoriska museer (SMTM) upprättat en vård- och skyddsplan för fartygslämningen L1978:2168 (RAÄ Ronneby 728). Lämningen utgörs av vraket efter kraveln Gripshunden, som förläste 1495. Fartygslämningen ligger utanför Stora Eköns norra strand i Ronneby skärgård i Blekinge län (fig. 1).

Föreliggande rapport syftar till att beskriva och förklara fartygslämningen. Rapporten är ett dokument som kan revideras i framtiden, dels om nya undersökningar genomförs och nya kunskaper framkommer, dels om förändringar som skadat och därigenom påverkar statusen för fartygslämningen observeras och rapporteras. Rapporten skall även kunna ligga till grund för framtida forskning samt vara ett myndighetsstöd och ett verktyg för bevarande och brukande.